



รายงานการประเมินตนเองของสถานศึกษาประเภทศูนย์พัฒนาเด็กเล็ก
(Self Assessment Report : SAR)
ปีการศึกษา ๒๕๖๔



ศูนย์พัฒนาเด็กเล็ก องค์การบริหารส่วนตำบลท่าอ่าง
สังกัดกองการศึกษา ศาสนาและวัฒนธรรม องค์การบริหารส่วนตำบลท่าอ่าง
อำเภอโชคชัย จังหวัดนครราชสีมา
กรมส่งเสริมการปกครองท้องถิ่น กระทรวงมหาดไทย

บทสรุปสำหรับผู้บริหาร

ผู้จัดทำ : หัวหน้าสถานศึกษา

เนื้อหารายงานประกอบด้วยข้อมูลดังนี้

บทนำ (ประกอบด้วยข้อมูลพื้นฐานของสถานศึกษา)

- ชื่อศูนย์พัฒนาเด็กเล็ก องค์การบริหารส่วนตำบลท่าอ่าง ที่อยู่ ๕๐ หมู่ ๘ ตำบลท่าอ่าง อำเภอโชคชัย จังหวัดนครราชสีมา
- ชื่อผู้บริหาร นางนพมาศ บุรณารธรรมากิจ
- จำนวน พนักงานครู ๒ คน พนักงานจ้างทั่วไป ๒ คน พนักงานจ้างเหมา ๓ คน เด็ก ๑๐๖ คน
- สภาพบริบทศูนย์พัฒนาเด็กเล็กที่สะท้อนเอกลักษณ์ อัตลักษณ์ พอสังเขป
ศูนย์พัฒนาเด็กเล็ก ตั้งอยู่ในชุมชนเป็นอาคารที่สร้างขึ้นใหม่สะอาดและและน่าอยู่เด็กเล็กมีความสุขเป็นที่มาของเอกลักษณ์กิจกรรมเด่น การพัฒนา อัตลักษณ์ พัฒนาความพร้อมรอบน้อมคุณธรรม

ผลการประเมินตนเอง อธิบาย ๓ เรื่อง ได้แก่

๑. คุณภาพของสถานศึกษา

- มาตรฐานด้านที่ ๑ การบริหารจัดการสถานพัฒนาเด็กปฐมวัย ระดับคุณภาพ ดีมาก
- มาตรฐานด้านที่ ๒ ครู/ผู้ดูแลเด็กให้การดูแล และจัดประสบการณ์การเรียนรู้และการเล่นเพื่อพัฒนาเด็ก ระดับคุณภาพ ดีมาก
- มาตรฐานด้านที่ ๓ คุณภาพของเด็กปฐมวัย ระดับคุณภาพ ดีมาก

สรุปผลการประเมินคุณภาพภายในสถานศึกษา ศูนย์พัฒนาเด็กเล็ก องค์การบริหารส่วนตำบลท่าอ่าง ประจำปีการศึกษา ๒๕๖๔

ตามที่ศูนย์พัฒนาเด็กเล็ก องค์การบริหารส่วนตำบลท่าอ่าง ได้ดำเนินการประเมินคุณภาพภายในศูนย์พัฒนาเด็กเล็กประจำปีการศึกษา ๒๕๖๔ ตามระบบการประกันคุณภาพภายในสถานศึกษา ประกาศของกระทรวงมหาดไทย โดยจัดทำรายงานประจำปีเสนอต่อ หน่วยงานต้นสังกัด หน่วยงานที่เกี่ยวข้อง และเสนอต่อสาธารณชน เพื่อนำไปสู่การพัฒนาคุณภาพตามมาตรฐานการศึกษาและเพื่อรองรับการประเมินคุณภาพภายนอก

บัดนี้การดำเนินการประเมินคุณภาพภายในสถานศึกษาเสร็จเรียบร้อยแล้ว จึงขอเสนอผลการประเมินคุณภาพภายในสถานศึกษา แสดงในตาราง สรุปผลได้ดังนี้

สรุปผลการประเมินภาพรวม

() ต้องปรับปรุง () ผ่านเกณฑ์ขั้นต่ำ () ดี (/) ดีมาก

มาตรฐาน/ตัวบ่งชี้	ระดับคุณภาพ
มาตรฐานด้านที่ ๑ การบริหารจัดการสถานพัฒนาเด็กปฐมวัย	ดีมาก
ตัวบ่งชี้ที่ ๑.๑ การบริหารจัดการอย่างเป็นระบบ	ดีมาก
ตัวบ่งชี้ที่ ๑.๒ การบริหารจัดการบุคลากรทุกประเภทตามหน่วยงานที่สังกัด	ดีมาก
ตัวบ่งชี้ที่ ๑.๓ การบริหารจัดการสภาพแวดล้อมเพื่อความปลอดภัย	ดีมาก
ตัวบ่งชี้ที่ ๑.๔ การจัดการเพื่อส่งเสริมสุขภาพและการเรียนรู้	ดีมาก
ตัวบ่งชี้ที่ ๑.๕ การส่งเสริมการมีส่วนร่วมของครอบครัวและชุมชน	ดีมาก
มาตรฐานด้านที่ ๒ ครู/ผู้ดูแลเด็กให้การดูแล และจัดประสบการณ์การเรียนรู้และการเล่นเพื่อพัฒนาเด็ก	ดีมาก
ตัวบ่งชี้ที่ ๒.๑ การดูแลและพัฒนาเด็กอย่างรอบด้าน	ดีมาก
ตัวบ่งชี้ที่ ๒.๒ การส่งเสริมพัฒนาการด้านร่างกายและดูแลสุขภาพ	ดีมาก
ตัวบ่งชี้ที่ ๒.๓ การส่งเสริมพัฒนาการด้านสติปัญญา ภาษาและการสื่อสาร	ดีมาก
ตัวบ่งชี้ที่ ๒.๔ การส่งเสริมพัฒนาการด้านอารมณ์ จิตใจ-สังคม plugs คุณธรรมและความเป็นพลเมืองดี	ดีมาก
ตัวบ่งชี้ที่ ๒.๕ การส่งเสริมเด็กในระยะเปลี่ยนผ่านให้ปรับตัวสู่การเชื่อมต่อในขั้นถัดไป	ดีมาก
มาตรฐานด้านที่ ๓ คุณภาพของเด็กปฐมวัย	ดีมาก
*สำหรับเด็กแรกเกิด - อายุ ๒ ปี (๒ ปี ๑๑ เดือน ๒๙ วัน)	
ตัวบ่งชี้ที่ ๓.๑ ก เด็กมีการเจริญเติบโตสมวัย	ดีมาก
ตัวบ่งชี้ที่ ๓.๒ ก เด็กมีพัฒนาการสมวัย	ดีมาก
*สำหรับเด็ก อายุ ๓ ปี - อายุ ๖ ปี (ก่อนเข้าประถมศึกษาปีที่ ๑)	
ตัวบ่งชี้ที่ ๓.๑ ข เด็กมีการเจริญเติบโตสมวัยและมีสุขนิสัยที่เหมาะสม	ดีมาก
ตัวบ่งชี้ที่ ๓.๒ ข เด็กมีพัฒนาการสมวัย	ดีมาก
ตัวบ่งชี้ที่ ๓.๓ ข เด็กมีพัฒนาการด้านการเคลื่อนไหว	ดีมาก
ตัวบ่งชี้ที่ ๓.๔ ข เด็กมีพัฒนาการด้านอารมณ์จิตใจ	ดีมาก
ตัวบ่งชี้ที่ ๓.๕ ข เด็กมีพัฒนาการด้านสติปัญญา เรียนรู้และสร้างสรรค์	ดีมาก
ตัวบ่งชี้ที่ ๓.๖ ข เด็กมีพัฒนาการด้านภาษาและการสื่อสาร	ดีมาก
ตัวบ่งชี้ที่ ๓.๗ ข เด็กมีพัฒนาการด้านสังคม คุณธรรม มีวินัย และความเป็นพลเมืองดี	ดีมาก

คำนำ

รายงานการประเมินตนเองของสถานศึกษา ปีการศึกษา ๒๕๖๔ ศูนย์พัฒนาเด็กเล็ก องค์การบริหารส่วนตำบลท่าอ่าง ฉบับนี้ จัดทำขึ้นตามพระราชบัญญัติการศึกษาแห่งชาติ พ.ศ. ๒๕๔๒ และที่แก้ไขเพิ่มเติม พ.ศ. ๒๕๕๓ หมวด ๖ มาตรา ๔๘ กำหนดให้หน่วยงานต้นสังกัดและสถานศึกษาจัดให้มีระบบประกันคุณภาพภายในสถานศึกษาและให้ถือว่าการประกันคุณภาพภายในเป็นส่วนหนึ่งของกระบวนการบริหารการศึกษาที่ต้องดำเนินการอย่างต่อเนื่องโดยมีการจัดทำรายงานประจำปีเสนอต่อหน่วยงานต้นสังกัด หน่วยงานที่เกี่ยวข้องและเปิดเผยต่อสาธารณชน เพื่อนำไปสู่การพัฒนาคุณภาพและมาตรฐานการศึกษา และรับการประเมินคุณภาพภายนอก รวมทั้งกฎกระทรวงการประกันคุณภาพการศึกษา พ.ศ. ๒๕๖๑ กำหนดให้สถานศึกษาจัดส่งรายงานผลการประเมินตนเองให้หน่วยงานต้นสังกัดหรือหน่วยงานที่กำกับดูแลสถานศึกษาเป็นประจำทุกปีการศึกษา รายงานผลการประเมินตนเองประจำปีเป็นภาพสะท้อนถึงคุณภาพการจัดการศึกษาของสถานศึกษาในรอบปีที่ผ่านมา ที่เป็นผลมาจากการดำเนินงานทั้งหมดของสถานศึกษา และตามหนังสือกรมส่งเสริมการปกครองท้องถิ่น ด่วนที่สุด ที่ มท ๐๘๑๖.๔/๘๐๖ ลงวันที่ ๑ มีนาคม ๒๕๖๒ เรื่อง มาตรฐานพัฒนาเด็กปฐมวัยแห่งชาติ แจ้งให้องค์กรปกครองส่วนท้องถิ่นที่มีศูนย์พัฒนาเด็กเล็ก นำมาตรฐานสถานพัฒนาพัฒนาเด็กปฐมวัยแห่งชาติ ใช้เป็นมาตรฐานในการประกันคุณภาพการศึกษาภายในของศูนย์พัฒนาเด็กเล็กแทนมาตรฐานศูนย์พัฒนาเด็กเล็ก(ขั้นพัฒนา) โดยเริ่มใช้ตั้งแต่ปีการศึกษา ๖๒ เป็นต้นไป

ศูนย์พัฒนาเด็กเล็ก องค์การบริหารส่วนตำบลท่าอ่าง ขอขอบคุณคณะครู ผู้ปกครอง คณะกรรมการบริหารศูนย์พัฒนาเด็กเล็ก และผู้ที่มีส่วนเกี่ยวข้องทุกฝ่ายที่มีส่วนร่วมในการจัดทำรายงานการประเมินตนเองของสถานศึกษา ปีการศึกษา ๒๕๖๔ ฉบับนี้ รายงานการประเมินตนเองของสถานศึกษาฉบับนี้ จะเป็นประโยชน์ต่อการนำไปใช้ในการพัฒนาคุณภาพการศึกษาของศูนย์พัฒนาเด็กเล็ก องค์การบริหารส่วนตำบลท่าอ่าง ในปีการศึกษา ๒๕๖๔ ต่อไป

ศูนย์พัฒนาเด็กเล็ก องค์การบริหารส่วนตำบลท่าอ่าง
วันที่ ๑๒ เดือน พฤษภาคม พ.ศ. ๒๕๖๕

สารบัญ

	หน้า
บทสรุปสำหรับผู้บริหาร.....	ก
คำนำ.....	ฉ
สารบัญ.....	ช
ส่วนที่ ๑ ข้อมูลพื้นฐานของสถานศึกษา.....	๑
ส่วนที่ ๒ ผลการประเมินตนเองของสถานศึกษา.....	๒๘
ส่วนที่ ๓ สรุปผล แนวทางการพัฒนาและความต้องการการช่วยเหลือ.....	๔๓
ภาคผนวก.....	๔๕

ส่วนที่ ๑

ข้อมูลพื้นฐาน

๑. ข้อมูลทั่วไป

ศูนย์พัฒนาเด็กเล็ก องค์การบริหารส่วนตำบลท่าอ่าง ตั้งอยู่เลขที่ ๕๐ หมู่ที่ ๘ ถนน ราชสีมา – โชคชัย ตำบลท่าอ่าง อำเภอ โชคชัย จังหวัด นครราชสีมา รหัสไปรษณีย์ ๓๐๑๙๐ โทรศัพท์ ๐๔๔-๓๐๐๕๒๔ โทรสาร - E-mail admin@thaang.com Website – เปิดสอนตั้งแต่ระดับ(ช่วงอายุ) ๒.๖ ถึง ๕ ปี
หน่วยงานที่รับผิดชอบ/สังกัด องค์การบริหารส่วนตำบลท่าอ่าง

ประวัติความเป็นมาของศูนย์พัฒนาเด็กเล็ก

ศูนย์พัฒนาเด็กเล็ก องค์การบริหารส่วนตำบลท่าอ่าง เปิดการสอนในระดับอนุบาลครั้งแรก เมื่อวันที่ ๑๔ เดือน กุมภาพันธ์ พ.ศ. ๒๕๔๙ ปัจจุบัน (ปีการศึกษา ๒๕๖๔) มีนักเรียนจำนวน ๑๐๖ คน ครู/ผู้ช่วยครูผู้ดูแลเด็ก/ผู้ดูแลเด็กจำนวน ๘ คน และมีนางนพมาศ บุรณารธรรมากิจ ครูชำนาญการ รักษาการหัวหน้าศูนย์พัฒนาเด็กเล็ก

เนื่องจากปัจจุบันศูนย์พัฒนาเด็กเล็ก องค์การบริหารส่วนตำบลท่าอ่าง ใช้อาคารเดิมของที่ทำการ องค์การบริหารส่วนตำบลท่าอ่าง ซึ่งเป็นอาคารชั้นเดียว จำนวน ๕ ห้อง เป็นที่จัดประสบการณ์การเรียนรู้ให้กับเด็กปฐมวัย อายุ ๒.๖ – ๕ ขวบ โดยองค์การบริหารส่วนตำบลท่าอ่าง ได้ปรับปรุงซ่อมแซม และต่อเติมเป็นที่สำหรับให้เด็กรับประทานอาหาร สร้างห้องส้วมและสนามเด็กเล่น

การจัดตั้งศูนย์พัฒนาเด็กเล็ก องค์การบริหารส่วนตำบลท่าอ่าง เกิดจากแนวคิดของนายก องค์การบริหารส่วนตำบลท่าอ่าง และประชาชนในชุมชนมีความประสงค์ ที่จะจัดตั้งศูนย์พัฒนาเด็กเล็ก องค์การบริหารส่วนตำบลท่าอ่าง เพื่ออบรมเลี้ยงดูและส่งเสริมพัฒนาการเรียนรู้ ในทุก ๆ ด้าน เตรียมความพร้อมให้เด็ก และแบ่งเบาภาระให้ผู้ปกครองที่อาศัยอยู่ในเขตพื้นที่ องค์การบริหารส่วนตำบลท่าอ่าง

ผู้ปกครองมีรายได้หลายระดับ ทั้งที่รายได้ดี ปานกลาง และรายได้น้อย หลากหลายอาชีพ ทั้งข้าราชการ ค้าขาย รับจ้าง ทำไร่ ทำสวน ทำนา ฯลฯ ส่งลูกหลานมาเรียนเพราะไม่มีเวลาเลี้ยงดู

การจัดกิจกรรมอบรมเลี้ยงดูและส่งเสริมพัฒนาการการเรียนรู้สำหรับเด็กปฐมวัย จัดการเรียนการสอน เน้นเด็กเป็นศูนย์กลาง โดยคำนึงถึงความแตกต่างและศักยภาพของเด็กแต่ละคน ควบคู่กับการจัดกิจกรรมด้าน คุณธรรม จริยธรรม บรรยาอากาศสดชื่น เอื้ออำนวยต่อการเรียนรู้ของเด็ก

สภาพภูมิศาสตร์ ศูนย์พัฒนาเด็กเล็ก องค์การบริหารส่วนตำบลท่าอ่าง นครราชสีมา ตั้งอยู่ทางทิศเหนือของอำเภอโชคชัย ห่างจากที่ว่าการอำเภอประมาณ ๑๒ กิโลเมตร และห่างจากตัวจังหวัด ๑๗ กิโลเมตร มีถนนสายหลักคือถนนราชสีมา-โชคชัย (หมายเลข ๒๒๔) มีพื้นที่ประมาณ ๒๙.๔๒ ตารางกิโลเมตร สภาพพื้นที่ลาดเทจากทิศตะวันตกสู่ทิศตะวันออก มีแม่น้ำมูลไหลผ่านทางด้านทิศตะวันออก มีอาณาเขตดังนี้

อาณาเขต

ทิศเหนือ

จดตำบลด่านเกวียนอำเภอโชคชัยและตำบลหนองบัวศาลา อำเภอเมือง

ทิศใต้	จดตำบลโชคชัยและตำบลพลับพลา อำเภอโชคชัย
ทิศตะวันออก	จดตำบลด่านเกวียนและตำบลละลมใหม่พัฒนา อำเภอโชคชัย
ทิศตะวันตก	จดตำบลพลับพลาอำเภอโชคชัยและตำบลไชยมงคล อำเภอเมือง

สภาพทางเศรษฐกิจ

๑. อาชีพผู้ปกครองผู้ปกครองส่วนใหญ่ที่ส่งบุตรหลานเข้ามาเรียนในศูนย์พัฒนาเด็กเล็ก องค์การบริหารส่วนตำบลท่าอ่างประกอบอาชีพเกษตรกรรม เช่น ทำไร่มันสำปะหลัง ไร่อ้อย ทำนาข้าว ปลูกไม้ตัดดอก (มะลิ ดาวเรือง) พืชผักสวนครัวและเลี้ยงสัตว์ นอกจากนี้ยังทำงานในโรงงาน อุตสาหกรรม สินค้า OTOP คือ ผลิตภัณฑ์งานหล่อหินทรายบ้านหนองโสนหมู่ ๘

๒. พืชเศรษฐกิจหลักที่สำคัญ ในเขตอำเภอโชคชัย มีหลายชนิดด้วยกัน เช่น ข้าว มันสำปะหลัง อ้อย ไม้ตัดดอก พืชผักสวนครัว และ ผัก เป็นต้น

๓. สถานที่สำคัญในเขตอำเภอโชคชัย

๑. หมู่บ้านท่าเครื่องปั้นดินเผาด่านเกวียน อยู่ห่างจากตัวเมือง ๑๕ กม. ตามทางหลวงสาย ๒๒๔ (โคราช - โชคชัย) ในสมัยโบราณตำบลนี้เป็นที่พักกองเกวียนที่ค้าขายระหว่างโคราช - เขมร มี แม่น้ำมูลไหลผ่าน ชาวบ้านใช้ดินริมฝั่งแม่น้ำ มาปั้นภาชนะใช้สอยและได้ทำสี ต่อมาจนปัจจุบันนี้ นับเป็นเวลาหลายชั่วอายุคน ปัจจุบันด่านเกวียนมีชื่อเสียงมากในฐานะที่ผลิตเครื่องปั้นดินเผาได้สวยงาม มีรูปแบบที่แปลกและหลากหลาย แต่ยังคงลักษณะดั้งเดิมของกรรมวิธีในการปั้นและใช้ดินดำสัมฤทธิ์ที่มีเอกลักษณ์ของสีเป็นเครื่องปั้นแบบด่านเกวียนโดยเฉพาะไว้ นักท่องเที่ยว นิยมไปชมวิธีการผลิตและซื้อหาเครื่องปั้นดินเผา

๒. ปราสาทพะโคหรือปราสาทพะโค ตั้งอยู่ที่ตำบลกระโทก จากตัวเมืองใช้ทางหลวงหมายเลข ๒๒๔ ประมาณ ๒๙ กม. ต่อด้วยทางหลวงหมายเลข ๒๐๗๑ อีกประมาณ ๓ กม. ปราสาทพะโคเป็นศาสนสถานสมัยขอมก่อสร้างด้วยหินทรายสีขาว ประกอบด้วยกลุ่มโบราณสถาน ๒ หลัง มีคูน้ำล้อมรอบเป็นรูปเกือกม้า ทางเข้าอยู่ทางด้านทิศตะวันออก ได้พบชิ้นส่วนหน้าบัน ประติมากรรมที่แสดงถึงอิทธิพลวัฒนธรรมเขมรแบบปาปวนในราวพุทธศตวรรษที่ ๑๖ ปัจจุบันเก็บรักษาไว้ที่พิพิธภัณฑสถานแห่งชาติพิมาย

๓. หินทรายหนองโสน ตั้งอยู่หมู่ที่ ๘ ต.ท่าอ่าง ปัจจุบันถือว่าเป็นบ้านหนองโสนเป็นตลาดขายส่งผลิตภัณฑ์หล่อหินทราย และอิฐบล็อกดินประสาน เป็นแหล่งผลิตที่ใหญ่ที่สุด และราคาถูกที่สุด ผลิตภัณฑ์หล่อหินทราย เป็นการเอาปูนซีเมนต์ขาว ทราย และ น้ำ มาผสมกันแล้วเทลงในแบบหล่อ ทิ้งให้แห้งนำไปล้างทำความสะอาด นักท่องเที่ยวนิยมนำไปตกแต่งบ้าน

๔. อุทยานสถานเทวาลัย ไทรทองเทพนิมิตร์ อุทยานประวัติศาสตร์นักรบไทย ตั้งอยู่ที่ อ.โชคชัย จ.นครราชสีมา ใช้เวลาเดินทางแค่ ๓ ชั่วโมงจากกรุงเทพฯ ถึงสามแยกปักธงชัย ให้เลี้ยวเข้าเส้นทางที่จะไปสวนสัตว์นครราชสีมา และขับรถเลยสวนสัตว์ไปประมาณ ๘๐๐ เมตร มูลนิธินักรบไทยจะอยู่ตรงด้านขวามือ. จัดสร้างขึ้นเพื่อเป็นแหล่งศึกษาประวัติศาสตร์โดยเฉพาะอย่างยิ่งคือการปลูกจิตสำนึกให้ประชาชนชาวไทยได้มีโอกาสถวายกตัญญูตาสักการะวีรกษัตริย์ไทย

๒. ข้อมูลผู้บริหาร

นางนพมาศ บุรณาธรรมากิจ

วุฒิการศึกษาสูงสุด ปริญญาโท ศึกษาศาสตรมหาบัณฑิต สาขา บริหารการศึกษา

โทรศัพท์ ๐๘๖-๘๖๗๐๑๓๐ E-mail mart_bu@hotmail.co.th

ดำรงตำแหน่งในสถานศึกษาแห่งนี้ ตั้งแต่ ๑๔ เดือน กุมภาพันธ์ พ.ศ. ๒๕๔๙ จนถึงปัจจุบัน เป็นเวลา ๑๖ ปี

๓. ข้อมูลครูและบุคลากรสนับสนุน

๓.๑ ข้าราชการครู/พนักงานครู

ที่	ชื่อ-ชื่อสกุล	อายุ	อายุราชการ	ตำแหน่ง/ วิทยฐานะ	วุฒิ	สาขาวิชา	สอน ช่วงอายุ	ภาระงานสอน(หน่วยการ เรียนรู้/สัปดาห์)	จำนวนชั่วโมงที่เข้ารับ การพัฒนา (ปีปัจจุบัน)
๑	นางพรชนิตว์ จันนวล	๔๒	๙	ครู	ครุศาสตรบัณฑิต	การศึกษาปฐมวัย	๔	หนึ่งหน่วยต่อสัปดาห์	-
๒	นางสาวปฐมวดี ปรอยกระโทก	๓๙	๗	ครู	ครุศาสตรบัณฑิต	การศึกษาปฐมวัย	๓	หนึ่งหน่วยต่อสัปดาห์	-

๓.๒ พนักงานจ้าง(ปฏิบัติหน้าที่สอน)

ที่	ชื่อ-ชื่อสกุล	อายุ	อายุงาน	วุฒิ	สาขาวิชา	สอนช่วง อายุ	จ้างด้วยเงิน	ภาระงานสอน(หน่วยการ เรียนรู้/สัปดาห์)	จำนวนชั่วโมงที่เข้ารับ การพัฒนา (ปีปัจจุบัน)
๑	นางสาวธนกร โครมกระโทก	๕๐	๑๑	ครุศาสตรบัณฑิต	การศึกษาปฐมวัย	๒	อปท.	หนึ่งหน่วยต่อสัปดาห์	-
๒	นางสุภาวดี สมสอาด	๓๐	๔	บริหารธุรกิจบัณฑิต	วิทยาการจัดการ	๕	กรมส่งเสริมปกครองท้องถิ่น	หนึ่งหน่วยต่อสัปดาห์	-
๓	นางชจิวรรณ ปึ้งกระโทก	๔๑	๓	มัธยมศึกษาตอนปลาย	-	๔	อปท.	หนึ่งหน่วยต่อสัปดาห์	-
๔	นางสาวปัทมา บุตรกระโทก	๓๕	๓	มัธยมศึกษาตอนปลาย	-	๓	อปท.	หนึ่งหน่วยต่อสัปดาห์	-
๕	นางสาวอรจรี จำยเจริญ	๔๐	๒	มัธยมศึกษาตอนปลาย	-	๒	อปท.	หนึ่งหน่วยต่อสัปดาห์	-

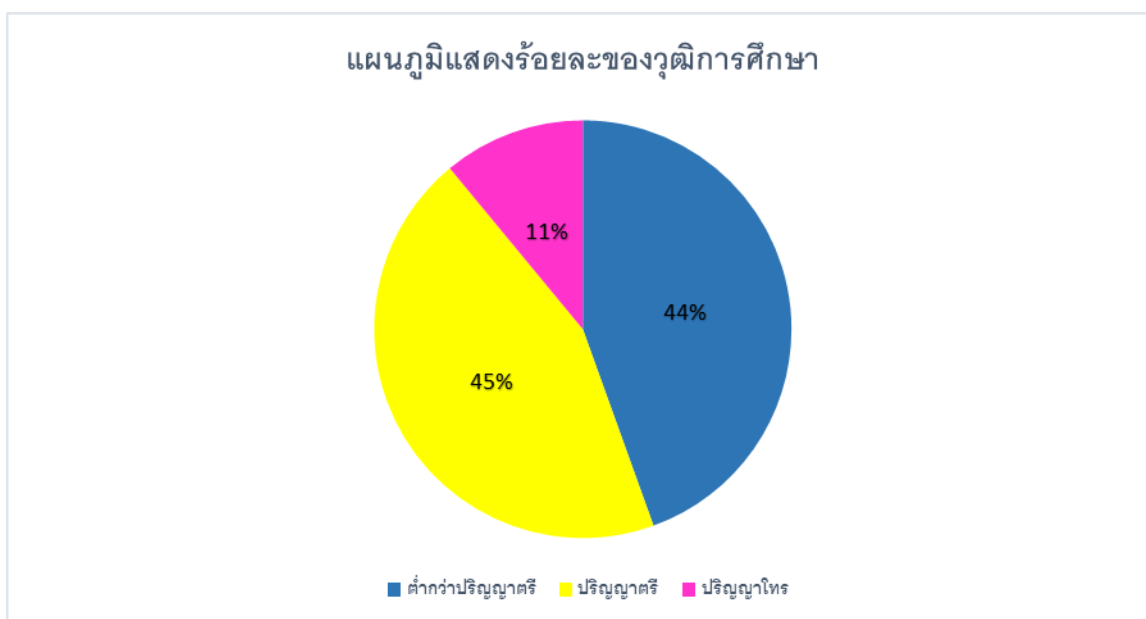
๓.๓ พนักงานจ้าง/ลูกจ้าง(สนับสนุนตามมาตรฐานการดำเนินงาน ศพด.)

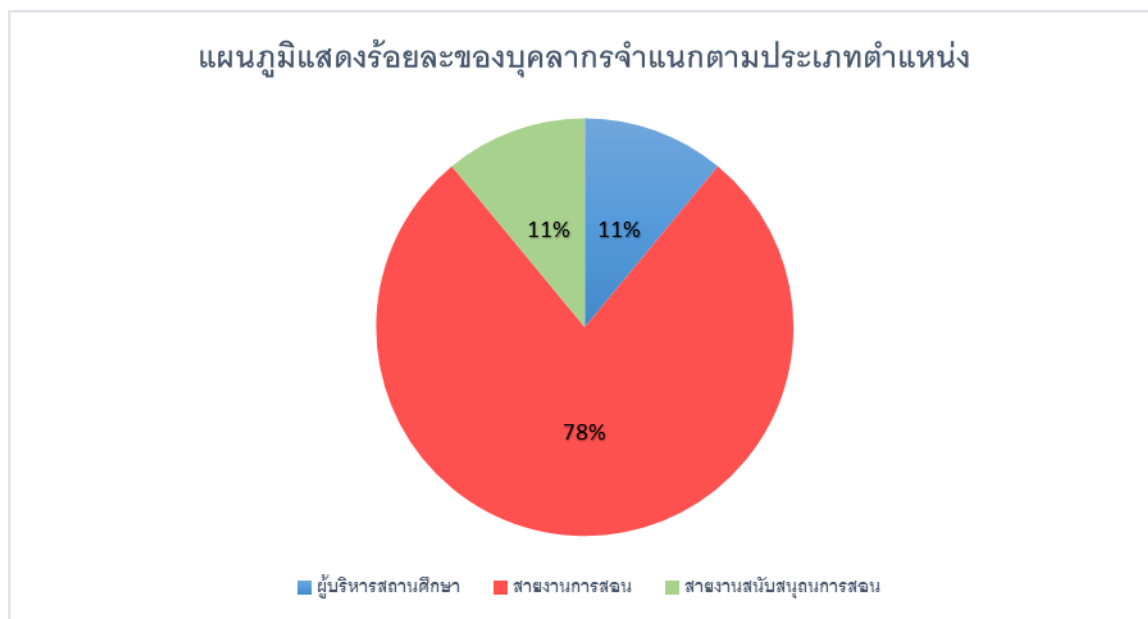
ที่	ชื่อ-ชื่อสกุล	อายุ	ตำแหน่ง	วุฒิ	สาขา	ปฏิบัติหน้าที่	จ้างด้วยเงิน
๑	นางกัญญา นอใหม่	๓๗	พนักงานจ้างทั่วไป	มัธยมศึกษาตอนปลาย	-	ทำความสะอาด	อปท.

๓.๔ สรุปจำนวนบุคลากร

๓.๔.๑ จำนวนบุคลากรจำแนกตามประเภท/ตำแหน่งและระดับการศึกษา

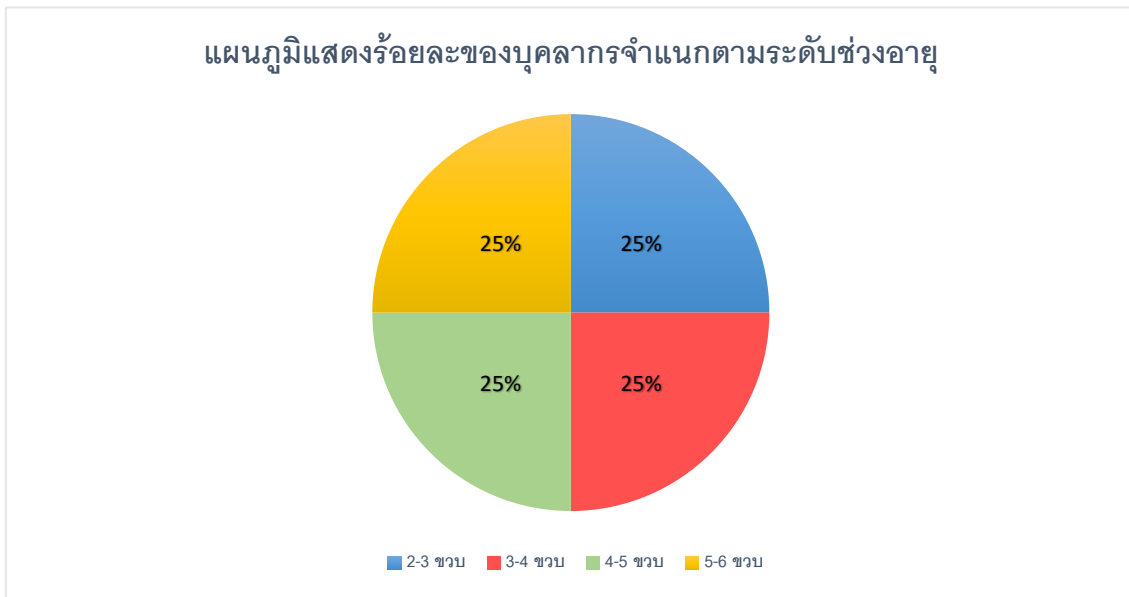
ประเภท/ตำแหน่ง	จำนวนบุคลากร(คน)				รวม
	ต่ำกว่าปริญญาตรี	ปริญญาตรี	ปริญญาโท	ปริญญาเอก	
๑.ผู้บริหารสถานศึกษา					
-หัวหน้าสถานศึกษา			๑		๑
รวม			๑		๑
๒.สายงานการสอน					
-ข้าราชการ/พนักงานครู		๒			๒
-พนักงานจ้างตามภารกิจ (ผู้ดูแลเด็ก(ทักษะ))		๒			๒
-พนักงานจ้างเหมาบริการ	๓				๓
รวม	๓	๔			๗
๓.สายงานสนับสนุน					
-พนักงานจ้างทั่วไป	๑				๑
รวม	๑				๑
รวมทั้งสิ้น	๔	๔	๑		๙





๓.๔.๒ จำนวนครูจำแนกตามระดับชั้นเรียน/ช่วงอายุที่สอน

ระดับชั้นเรียน/ช่วงอายุ	จำนวนครู	คิดเป็นร้อยละ
เตรียมอนุบาล/ ๒ - ๓ ขวบ	๒	๒๕
อนุบาล ๑ / ๓ - ๔ ขวบ	๒	๒๕
อนุบาล ๒ / ๔ - ๕ ขวบ	๒	๒๕
อนุบาล ๓ / ๕ - ๖ ขวบ	๒	๒๕



๔. ข้อมูลเด็ก

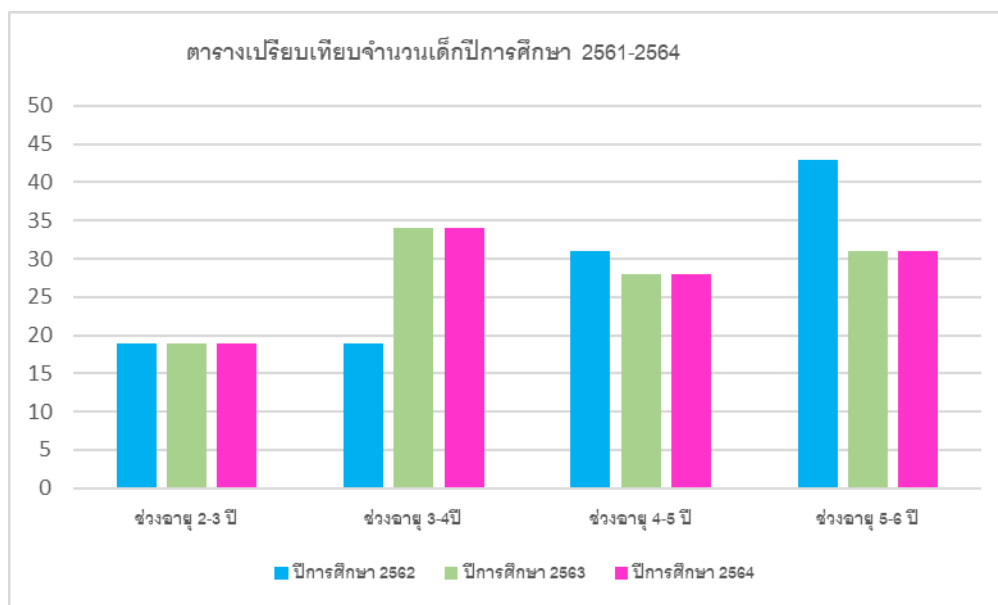
๔.๑ จำนวนเด็กในศูนย์พัฒนาเด็กเล็ก ปีการศึกษา ๒๕๖๔ รวมทั้งสิ้น ๑๐๖ คน

ระดับชั้นเรียน/ช่วงอายุ	จำนวนห้อง	เพศ		รวม
		ชาย	หญิง	
เตรียมอนุบาล/ ๒ - ๓ ขวบ	๑	๖	๘	๑๔
อนุบาล ๑ / ๓ - ๔ ขวบ	๑	๒๑	๑๒	๓๓
อนุบาล ๒ / ๔ - ๕ ขวบ	๑	๑๕	๑๗	๓๒
อนุบาล ๓ / ๕ - ๖ ขวบ	๑	๑๖	๑๑	๒๗
รวม		๕๘	๔๘	๑๐๖

จำนวนเด็กพิเศษในศูนย์พัฒนาเด็กเล็ก ชาย.....-.....คน หญิง.....-.....คน รวมทั้งสิ้น.....-.....คน
อัตราส่วนเด็ก : ครู = ๑ : ๑๓ (/) เป็นไปตามเกณฑ์ () ไม่เป็นไปตามเกณฑ์

๔.๒ จำนวนเด็ก เปรียบเทียบ ๓ ปี การศึกษาย้อนหลัง ปีการศึกษา ๒๕๖๒ -๒๕๖๔

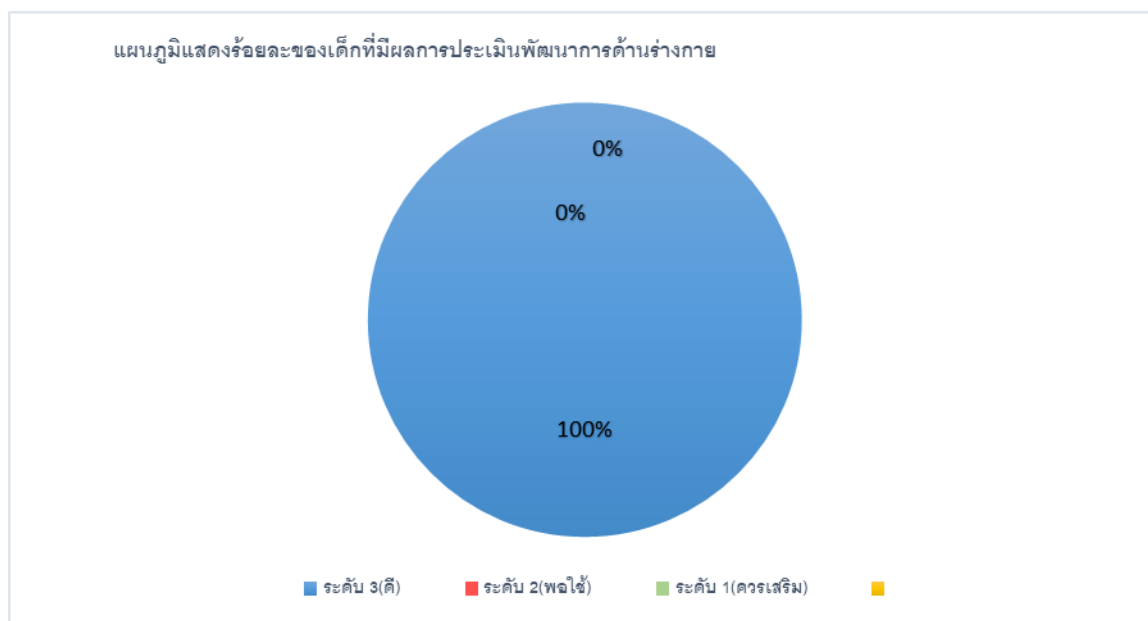
ระดับชั้นเรียน/ช่วงอายุ	จำนวนเด็ก(คน)		
	ปีการศึกษา ๒๕๖๒	ปีการศึกษา ๒๕๖๓	ปีการศึกษา ๒๕๖๔
เตรียมอนุบาล/ ๒ - ๓ ขวบ	๑๙	๑๙	๑๔
อนุบาล ๑ / ๓ - ๔ ขวบ	๒๙	๓๔	๓๓
อนุบาล ๒ / ๔ - ๕ ขวบ	๓๑	๒๘	๓๒
อนุบาล ๓ / ๕ - ๖ ขวบ	๔๓	๓๑	๒๗
รวม	๑๒๒	๑๑๒	๑๐๖



๕. ข้อมูลผลสัมฤทธิ์ทางการเรียนในระดับสถานศึกษา ปีการศึกษา ๒๕๖๔

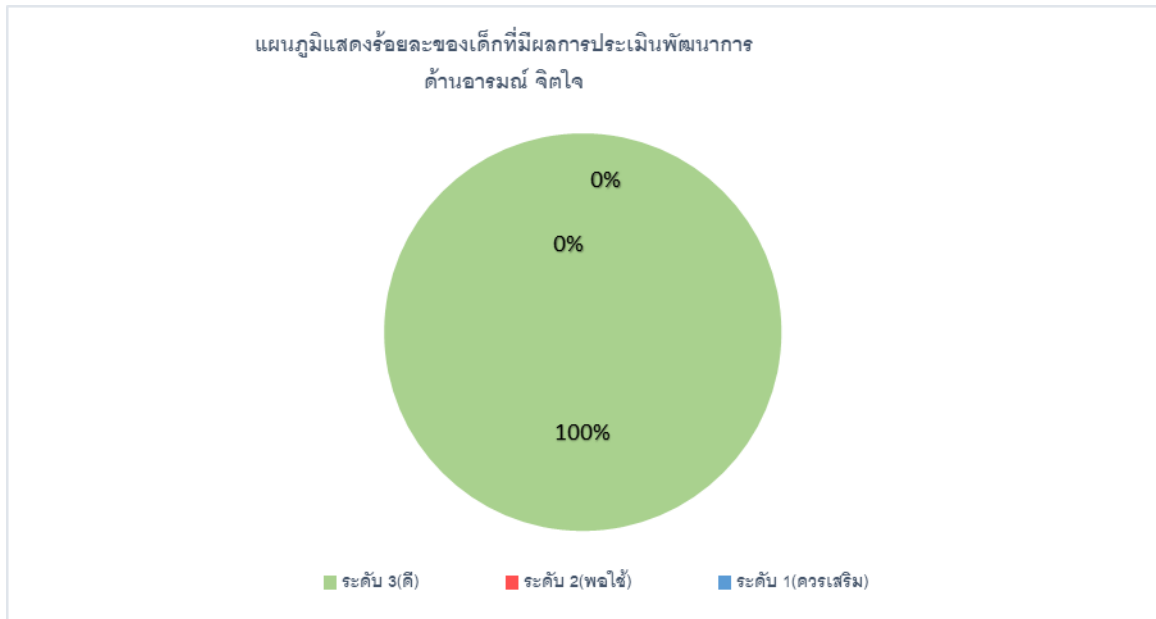
๕.๑ พัฒนาการด้านร่างกาย

ระดับชั้น	จำนวนเด็กที่ประเมิน	จำนวนเด็กที่มีผลการประเมินพัฒนาการ			รวม	ค่าเฉลี่ย	เด็กที่มีผลการประเมินระดับ ๒ (พอใช้)ขึ้นไป	
		๑	๒	๓			จำนวน	ร้อยละ
		ปรับปรุง	พอใช้	ดี				
เตรียมอนุบาล	๑๔	-	-	๑๔	๔๒	๑๐๐	๑๔	๑๐๐
อนุบาล ๑	๓๓	-	-	๓๓	๙๙	๑๐๐	๓๓	๑๐๐
อนุบาล ๒	๓๒	-	-	๓๒	๙๖	๑๐๐	๓๒	๑๐๐
อนุบาล ๓	๒๗	-	-	๒๗	๘๑	๑๐๐	๒๗	๑๐๐
รวม	๑๐๖	-	-	๑๐๖	๓๑๘	๑๐๐	๑๐๐	๑๐๐
ร้อยละ	๑๐๐	-	-	๑๐๐	๑๐๐			



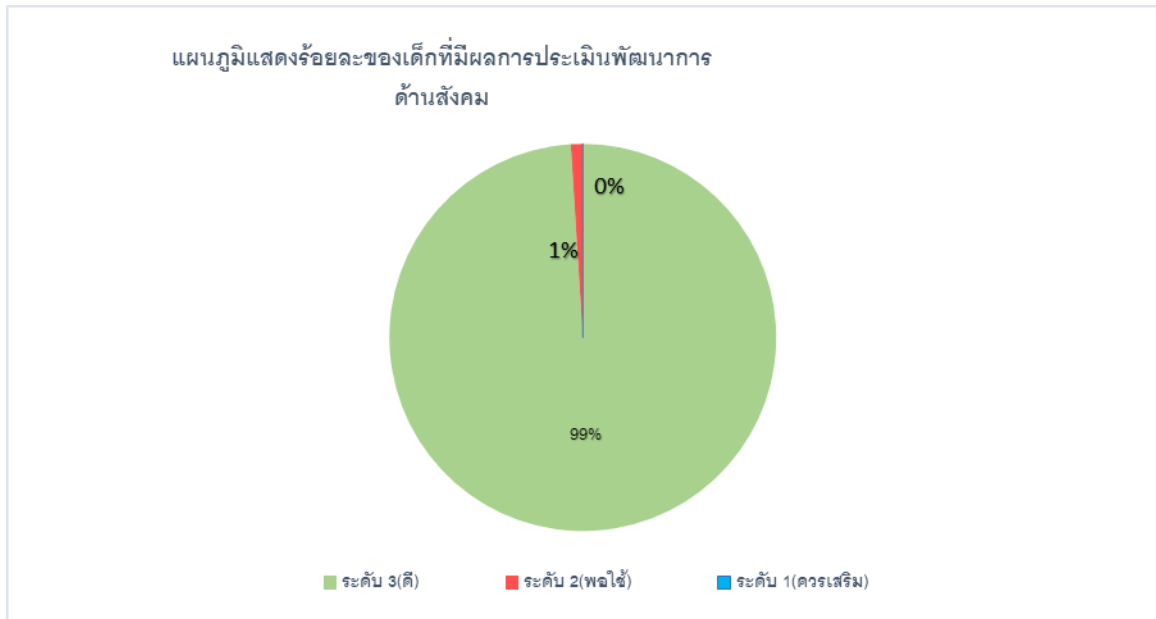
๕.๒ พัฒนาการด้านอารมณ์ จิตใจ

ระดับชั้น	จำนวนเด็กที่ประเมิน	จำนวนเด็กที่มีผลการประเมินพัฒนาการ			รวม	ค่าเฉลี่ย	เด็กที่มีผลการประเมินระดับ ๒ (พอใช้)ขึ้นไป	
		๑	๒	๓			จำนวน	ร้อยละ
		ควรเสริม	พอใช้	ดี				
เตรียมอนุบาล	๑๔	-	-	๑๔	๔๒	๑๐๐	๑๔	๑๐๐
อนุบาล ๑	๓๓	-	-	๓๓	๙๙	๑๐๐	๓๓	๑๐๐
อนุบาล ๒	๓๒	-	-	๓๒	๙๖	๑๐๐	๓๒	๑๐๐
อนุบาล ๓	๒๗	-	-	๒๗	๘๑	๑๐๐	๒๗	๑๐๐
รวม	๑๐๖	-	-	๑๐๖	๓๑๘	๑๐๐	๑๐๐	๑๐๐
ร้อยละ	๑๐๐	-	-	๑๐๐	๑๐๐			



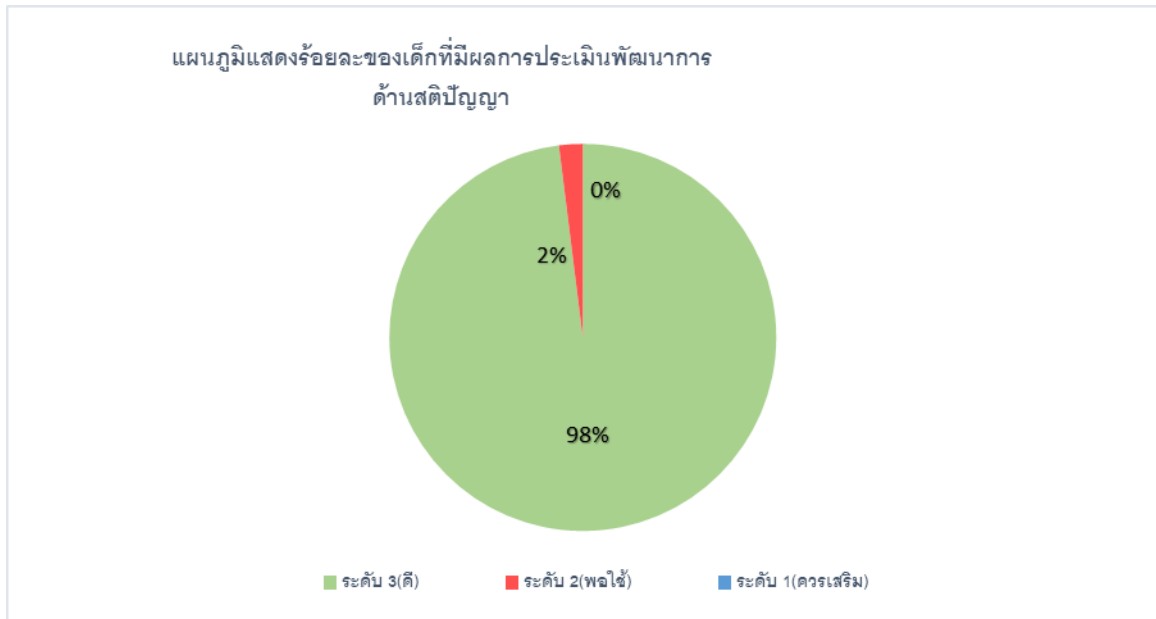
๕.๓ พัฒนาการด้านสังคม

ระดับชั้น	จำนวนเด็กที่ประเมิน	จำนวนเด็กที่มีผลการประเมินพัฒนาการ			รวม	ค่าเฉลี่ย	เด็กที่มีผลการประเมินระดับ ๒ (พอใช้)ขึ้นไป	
		๑	๒	๓			จำนวน	ร้อยละ
		ควรเสริม	พอใช้	ดี				
เตรียมอนุบาล	๑๔	-	๑	๑๓	๔๑	๙๗.๖๒	๑๔	๑๐๐
อนุบาล ๑	๓๓	-	-	๓๓	๙๙	๑๐๐	๓๓	๑๐๐
อนุบาล ๒	๓๒	-	-	๓๒	๙๖	๑๐๐	๓๒	๑๐๐
อนุบาล ๓	๒๗	-	-	๒๗	๘๑	๑๐๐	๒๗	๑๐๐
รวม	๑๐๖	-	๑	๑๐๕	๓๑๗	๙๙.๐๖	๑๐๐	๑๐๐
ร้อยละ	๑๐๐	-	๑	๙๙.๐๖	๙๙.๐๖			



๕.๔ พัฒนาการด้านสติปัญญา

ระดับชั้น	จำนวน เด็กที่ ประเมิน	จำนวนเด็กที่มีผลการประเมิน พัฒนาการ			รวม	ค่าเฉลี่ย	เด็กที่มีผลการประเมิน ระดับ ๒ (พอใช้)ขึ้นไป	
		๑	๒	๓			จำนวน	ร้อยละ
		ควรเสริม	พอใช้	ดี				
เตรียมอนุบาล	๑๔	-	๒	๑๒	๔๐	๙๕.๒๔	๑๔	๑๐๐
อนุบาล ๑	๓๓	-	-	๓๓	๙๙	๑๐๐	๓๓	๑๐๐
อนุบาล ๒	๓๒	-	-	๓๒	๙๖	๑๐๐	๓๒	๑๐๐
อนุบาล ๓	๒๗	-	-	๒๗	๘๑	๑๐๐	๒๗	๑๐๐
รวม	๑๐๖	-	๒	๑๐๔	๓๑๖	๙๙.๓๗	๑๐๐	๑๐๐
ร้อยละ	๑๐๐	-	-	๙๙.๓๗	๙๙.๓๗			



๖. ข้อมูลอาคารสถานที่

ที่	รายการ	จำนวน
๑.	อาคารเรียน	๒ หลัง
๒.	ห้องน้ำ/ห้องส้วม	๖ ห้อง
๓.	สนามเด็กเล่น	๒ สนาม
๔.		

๗. ข้อมูลสภาพชุมชนโดยรวม

๗.๑ สภาพชุมชนรอบบริเวณศูนย์พัฒนาเด็กเล็กมีลักษณะพื้นที่อยู่รวมกันเป็นกลุ่ม มี ๑๐ หมู่บ้าน จำนวนประชากรทั้งหมด ๔,๘๗๐ คน ประเพณี/ศิลปวัฒนธรรมท้องถิ่นที่รู้จักโดยทั่วไป คือ รดน้ำดำหัว ผู้สูงอายุ ลอยกระทง

๗.๒ ผู้ปกครองส่วนใหญ่จบการศึกษา ระดับ ป.๖ อาชีพหลักของคนในชุมชน ได้แก่ รับจ้าง ธุรกิจส่วนตัว(หล่อหินทราย) เกษตรกร ส่วนใหญ่นับถือศาสนาพุทธ ฐานะทางเศรษฐกิจ /รายได้โดยเฉลี่ยต่อปี ๗,๖๕๐ บาท

๗.๓ โอกาสและ ข้อจำกัดของศูนย์พัฒนาเด็กเล็ก

โอกาส

ศูนย์พัฒนาเด็กเล็กตั้งอยู่ใกล้แหล่งเรียนรู้ ที่สำคัญและเป็นประโยชน์ เช่น แหล่งโบราณสถาน โบราณวัตถุ สถานที่ท่องเที่ยว ได้รับการสนับสนุนจากชุมชน ผู้ปกครอง ภูมิปัญญาท้องถิ่น การคมนาคมสะดวก ครูผู้ดูแลเด็ก มีความรู้ความสามารถ ดูแลและเอาใจใส่เด็กเป็นอย่างดี มีการจัดการเรียนการสอน โดยยึดผู้เรียนเป็นสำคัญ เหมาะสมกับธรรมชาติ และความต้องการของผู้เรียน

ข้อจำกัด

เนื่องจากเขตบริการของ ศูนย์พัฒนาเด็กเล็ก องค์การบริหารส่วนตำบลท่าอ่าง ที่หลายหมู่บ้านและตั้งอยู่ห่างกันพอสมควร และเป็นแหล่งท่องเที่ยวที่มีประชากรต่างพื้นที่มาอาศัยอยู่เป็นจำนวนมาก ทำให้การพาเด็กไปแหล่งเรียนรู้ การเชิญวิทยากร ภูมิปัญญาท้องถิ่น ในชุมชน เพื่อมาให้ความรู้กับเด็กไม่สะดวกเท่าที่ควร

ด้านอาคารสถานที่ ห้องเรียนไม่เพียงพอและคับแคบที่จะอำนวยในการจัดประสบการณ์ การเรียนรู้ให้กับผู้เรียนเท่าที่ควรเนื่องจากใช้อาคารเดิมของที่ทำการองค์การบริหารส่วนตำบลท่าอ่าง

๘. โครงสร้างหลักสูตรสถานศึกษา

ศูนย์พัฒนาเด็กเล็ก องค์การบริหารส่วนตำบลท่าอ่าง จัดสอนตามหลักสูตรสถานศึกษา ตามหลักสูตรการศึกษาปฐมวัย ๒๕๖๐ โดยศูนย์พัฒนาเด็กเล็กจัดหน่วยการเรียนรู้และเวลาเรียน ดังแสดงในตารางดังนี้

**หลักสูตรสถานศึกษาการศึกษาปฐมวัย
(อายุ ๒ - ๓ ปี)**

สาระที่ควรเรียนรู้	สัปดาห์ที่	หน่วยการเรียนรู้
เรื่องราวเกี่ยวกับตัวเด็ก	๑	ก้าวใหม่ได้เรียนรู้
	๒	ชื่อของหนูก็มี
	๓	เป็นเด็กดีมีวินัย
	๔	สุขสดใสในร่างกาย
	๕	แสนสบายกินดีมีสุข
	๖	ทุกวันออกกำลังกาย
	๗	ความปลอดภัยมีมากมาย
	๘	สัมผัสกายทั้งห้า
	๙	หนูจำหนูทำได้
	๑๐	เปล่งประกายหนูน้อยน่ารัก
เรื่องราวเกี่ยวกับบุคคล และสถานที่แวดล้อมเด็ก	๑๑	บ้านสุขสันต์
	๑๒	ครอบครัวหรรษา
	๑๓	เพื่อนบ้านของหนู
	๑๔	เรียนรู้จังหวัดนครราชสีมา
	๑๕	ที่พักอุ่นใจ(ศพด.อบต.ท่าอ่าง)
	๑๖	สายใยชุมชน
	๑๗	ชื่นชมอาชีพ
ธรรมชาติรอบตัว	๑๘	ชีวิตน่ารู้
	๑๙	ฤดูกาลหรรษา

สาระที่ควรเรียนรู้	สัปดาห์ที่	หน่วยการเรียนรู้	
สิ่งต่างๆ รอบตัวเด็ก	๒๐	วัน คีน ชื่นอรุรา	
	๒๑	นานาสัตว์โลก	
	๒๒	นกน้อยเร็นรำ	
	๒๓	ต้นไม้คีนป่า	
	๒๔	ดอกไม้งามตา	
	๒๕	สรรหาผีเสื้อ	
	๒๖	ขยันเหลือเจ้ามดน้อย	
	๒๗	อร่อยผักผลไม้	
	๒๘	เต็บใหญ่เพราะเมล็ดข้าว	
	๒๙	โลกน่ายู่	
	๓๐	สีสดสวยใส	
	๓๑	เดินทางทั่วไทย	
	วันสำคัญ	๓๒	โลกไร้พรหมแดน
		๓๓	สิ่งของเครื่องใช้
		๓๔	หัวใจนักคิด
		๓๕	นักประดิษฐ์ตัวน้อย
		๓๖	เศรษฐกิจพอเพียง
๓๗		โตไปไม่โกง	
๓๘		อาเซียน	
๓๙		ท้องถิ่นของเรา	
๔๐		วันสำคัญต่างๆ	
๔๑		การสรุปทบทวน/ประเมินพัฒนาการ	

หลักสูตรสถานศึกษาการศึกษาปฐมวัย
(อายุ ๓-๖ ปี)

สาระที่ควรเรียนรู้	สัปดาห์ที่	หน่วยการเรียนรู้
เรื่องราวเกี่ยวกับตัวเด็ก	๑	แรกได้รับประทับใจ
	๒	ชื่อนั้นสำคัญไฉน
	๓	เด็กดีมีวินัย
	๔	อวัยวะและการดูแลรักษา
	๕	กินดี อยู่ดี มีสุข
	๖	ขยับกายสบายชีวี
	๗	ปลอดภัยไว้ก่อน
	๘	หนูน้อยนักสัมผัส
	๙	หนูทำได้
	๑๐	หนูน้อยน่ารัก
เรื่องราวเกี่ยวกับบุคคล และสถานที่แวดล้อมเด็ก	๑๑	บ้านแสนสุข
	๑๒	ครอบครัวสุขสันต์
	๑๓	บ้านใกล้เรือนเคียง
	๑๔	จังหวัดของเรา
	๑๕	ศูนย์พัฒนาเด็กเล็ก องค์การบริหารส่วนตำบลท่า อ่าง
	๑๖	บุคคลที่ควรรู้จักภายในศูนย์พัฒนาเด็กเล็ก
	๑๗	ชุมชนของเรา
ธรรมชาติรอบตัว	๑๘	อาชีพในฝัน
	๑๙	สิ่งมีชีวิตและสิ่งไม่มีชีวิต
	๒๐	เทพสามฤดู
	๒๑	กลางวัน กลางคืน
	๒๒	สัตว์โลกน่ารัก
	๒๓	นกน้อยเรีงรำ
	๒๔	ต้นไม้
	๒๕	ดอกไม้สดสวย
	๒๖	ผีเสื้อแสนสวย
	๒๗	มดตัวน้อย
	๒๘	ผักและผลไม้
	๒๙	ข้าวมหัศจรรย์
	๓๐	

สาระที่ควรเรียนรู้	สัปดาห์ที่	หน่วยการเรียนรู้
สิ่งต่างๆ รอบตัวเด็ก	๓๑	โลกสวยด้วยมือเรา
	๓๒	สีแสนสดใส
	๓๓	เที่ยวทั่วไทย
	๓๔	โลกไร้พรหมแดน
	๓๕	เครื่องมือเครื่องใช้
	๓๖	คณิตคิดสนุก
	๓๗	วิทยาศาสตร์น่ารู้
	๓๘	เศรษฐกิจพอเพียง
	๓๙	โตไปไม่โกง
	๔๐	อาเซียน
	๔๑	ท้องถิ่นของเรา
	๔๒	วันสำคัญต่างๆ

๙. แหล่งเรียนรู้และภูมิปัญญาท้องถิ่น

๙.๑ ห้องปฏิบัติการทั้งหมด ๑๓ ห้อง จำแนกเป็น

- | | |
|--------------------------------|--------------|
| ๑. ห้องปฏิบัติการกิจกรรมการสอน | จำนวน ๕ ห้อง |
| ๒. ห้องพยาบาล | จำนวน ๑ ห้อง |
| ๓. ห้องรับประทานอาหาร | จำนวน ๑ ห้อง |
| ๔. ห้องน้ำ/ห้องส้วม | จำนวน ๖ ห้อง |

๙.๒ เครื่องคอมพิวเตอร์ทั้งหมด จำนวน ๒ เครื่อง จำแนกเป็น

- | | |
|--|-----------------|
| ๑. ใช้เพื่อการเรียนการสอน | จำนวน ๑ เครื่อง |
| ๒. ใช้สนับสนุนการบริหารสถานศึกษา(สำนักงาน) | จำนวน ๑ เครื่อง |

๙.๔ แหล่งเรียนรู้ภายในศูนย์พัฒนาเด็กเล็ก

ที่	ชื่อแหล่งเรียนรู้ภายในศูนย์พัฒนาเด็กเล็ก	สถิติการใช้ จำนวนครั้ง/ปี
๑	มุมศิลปะ	๒๑ ครั้ง / ปี
๒	มุมบทบาทสมมติ	๑๕ ครั้ง / ปี
๓	มุมวิทยาศาสตร์	๑๕ ครั้ง / ปี
๔	มุมบล็อก	๒๐ ครั้ง / ปี
๕	มุมดนตรี	๑๒ ครั้ง / ปี
๖	มุมนิทาน	๑๔ ครั้ง / ปี
๗	มุมแต่งตัว	๑๒ ครั้ง / ปี

๙.๕ แหล่งเรียนรู้ภายนอกศูนย์พัฒนาเด็กเล็ก

ที่	ชื่อแหล่งเรียนรู้ภายนอกศูนย์พัฒนาเด็กเล็ก	สถิติการใช้ จำนวนครั้ง/ปี
๑	การทำสวนผัก	๑
๒	มูลนิธิกรบไทยไทรทองเทพนิมิต	๑
๓	ศูนย์สาธิตผลิตภัณฑ์หล่อหินทรายบ้านหนองโสน	๑
๔	โคกหนองนา	๑
๕	การปลูกข้าว	๑
๖.	วัดบ้านดอนพราหมณ์	๓

๙.๖ ภูมิปัญญาท้องถิ่น ปราชญ์ชาวบ้าน ผู้ทรงคุณวุฒิ วิทยากร ที่ศูนย์พัฒนาเด็กเล็กเชิญมาให้ความรู้แก่เด็ก (ในปีการศึกษาที่รายงาน)

ที่	ชื่อ-นามสกุล	ให้ความรู้เกี่ยวกับ	จำนวนครั้ง/ปี
๑	นายโสภณ เสียมไธสง	โคกหนองนา	๑
๒	นายสายัณห์ แพทย์จะโป๊ะ	ผลิตภัณฑ์หล่อหินทราย	๑
๓	นางสุพิศ บัวกระโทก	ผลิตภัณฑ์กระโทก	๑

๑๐. ผลงานดีเด่นในรอบปีที่ผ่านมา

๑๐.๑ ผลงานดีเด่น

ประเภท	ระดับรางวัล/ชื่อรางวัลที่ได้รับ/วันที่ได้รับ	หน่วยงานที่ให้
๑.นางนพมาศ บุรณาธรรมากิจ ประกวดการนำเสนอผลงานด้าน ทันตสาธารณสุข	ผู้สนับสนุนงานทันตสาธารณสุขดีเด่น ระดับ โซน ๕	สาธารณสุขจังหวัดนครราชสีมา
๒ นางนพมาศ บุรณาธรรมากิจ ได้รับคำสั่งแต่งตั้ง	คณะกรรมการนิเทศติดตามการจัดการศึกษา ศูนย์พัฒนาเด็กเล็กตามมาตรฐานสถาน พัฒนาเด็กปฐมวัยแห่งชาติ ระดับอำเภอโชค ชัย จังหวัดนครราชสีมา ประจำปี ๒๕๖๔	ผู้ว่าจังหวัดนครราชสีมา

๑๐.๒ งาน/โครงการ/กิจกรรม/ผลงานที่ประสบผลสำเร็จจนได้รับการยอมรับ หรือเป็นตัวอย่างการปฏิบัติ
ระดับปฐมวัย

ที่	งาน/โครงการ/กิจกรรม/ฯลฯ	อธิบายตัวบ่งชี้ความสำเร็จหรือระดับความสำเร็จ
๑	ประชุมคณะกรรมการบริหารศพด.	ประชุมปีละ ๒ ครั้ง
๒	โครงการเยี่ยมบ้านเด็กของศูนย์พัฒนาเด็กเล็ก อบต.ท่าอ่าง	จำนวนนักเรียนเข้าร่วมโครงการ ๑๐๖ คน
๓	โครงการอาหารกลางวัน	จำนวนนักเรียนเข้าร่วมโครงการ ๑๐๖ คน
๔	โครงการอาหารเสริม(นม)ให้แก่ศพด. อบต.ท่าอ่าง	จำนวนนักเรียนเข้าร่วมโครงการ ๑๐๖ คน
๕	โครงการพิธีไหว้ครู	จำนวนนักเรียนเข้าร่วมโครงการ ๑๐๖ คน
๖	กิจกรรมตรวจสุขภาพประจำวัน	จำนวนนักเรียนเข้าร่วมกิจกรรม ๑๐๖ คน
๗	โครงการส่งเสริมคุณธรรมจริยธรรม เวียนเทียนเนื่องในวัน อาสาฬหบูชา	จำนวนนักเรียนเข้าร่วมโครงการ ๑๐๖ คน
๘	โครงการส่งเสริมคุณธรรมจริยธรรม เวียนเทียนเนื่องในวัน เข้าพรรษา	จำนวนนักเรียนเข้าร่วมโครงการ ๑๐๖ คน
๙	กิจกรรมชั่งน้ำหนัก-วัดส่วนสูง	จำนวนนักเรียนเข้าร่วมกิจกรรม ๑๐๖ คน
๑๐	กิจกรรมตรวจฟัน เคลือบฟลูออไรด์วานิช	จำนวนนักเรียนเข้าร่วมกิจกรรม ๑๐๖ คน
๑๑	โครงการส่งท้ายปีเก่าต้อนรับปีใหม่	จำนวนนักเรียนเข้าร่วมโครงการ ๑๐๖ คน
๑๒	โครงการวันลอยกระทง	จำนวนนักเรียนเข้าร่วมโครงการ ๑๐๖ คน
๑๓	โครงการส่งเสริมสุขอนามัยภายในศูนย์พัฒนาเด็กเล็ก	จำนวนนักเรียนเข้าร่วมโครงการ ๑๐๖ คน
๑๔	โครงการป้องกันสุขภาพในช่องปากและฟันในเด็ก (ตำบลสุขภาพฟันดี)	จำนวนนักเรียนเข้าร่วมโครงการ ๑๐๖ คน
๑๕	ค่าจัดซื้อสื่อการเรียนการสอน วัสดุการศึกษา และเครื่องเล่น ส่งเสริมพัฒนาการเด็ก(ค่าจัดการเรียนการสอน(รายหัว) สำหรับศูนย์พัฒนาเด็กเล็ก)	จำนวนนักเรียนเข้าร่วมโครงการ ๑๐๖ คน
๑๖	โครงการ ๑ ห้อง ๒ คนดี	จำนวนนักเรียนเข้าร่วมโครงการ ๑๐๖ คน
๑๗	โครงการส่งเสริมคุณธรรม จริยธรรม และปลูกจิตสำนึกที่ดีให้แก่เด็ก ปฐมวัย	จำนวนนักเรียนเข้าร่วมโครงการ ๑๐๖ คน
๑๘	โครงการประดิษฐ์ของเล่นจากเศษวัสดุ	จำนวนครูทำสื่ออย่างน้อยคนละ ๑๐ ชิ้น
๑๙	กิจกรรมจัดทำและพัฒนาหลักสูตร	จำนวนหลักสูตร ๒ หลักสูตร
๒๐	งานจัดทำแผนการจัดประสบการณ์ศูนย์พัฒนาเด็กเล็ก	ทุกชั้นเรียนมีแผนการจัดประสบการณ์ทุกหน่วยการ เรียนรู้
๒๑	พัฒนาศูนย์พัฒนาเด็กเล็กให้ได้มาตรฐานและเป็นที่ยอมรับ	การดำเนินงานของศูนย์พัฒนาเด็กเล็กเป็นไปอย่างมี ประสิทธิภาพและเป็นที่ยอมรับ
๒๒	งานประเมินนิเทศภายใน	ครู/ผู้ดูแลเด็กได้รับคำแนะนำและตรวจเยี่ยมการจัด กิจกรรมการเรียนการสอน
๒๓	โครงการจดหมายข่าวถึงผู้ปกครอง	การประชาสัมพันธ์กิจกรรม ศพด. ทั่วถึง
๒๔	โครงการประกันคุณภาพภายใน	๑. นักเรียนได้รับการส่งเสริม และพัฒนาอย่างเต็ม ศักยภาพ

ที่	งาน/โครงการ/กิจกรรม/ฯลฯ	อธิบายตัวบ่งชี้ความสำเร็จหรือระดับความสำเร็จ
๒๕		๒. ผู้บริหาร และครูผู้ดูแลเด็กผ่านการประเมินมาตรฐาน ๓. ศูนย์พัฒนาเด็กเล็ก องค์การบริหารส่วนตำบลทำอย่าง ผ่านการประเมินมาตรฐาน ๔. ชุมชนและผู้มีส่วนเกี่ยวข้องมีความพึงพอใจผลการ ดำเนินงานของศูนย์พัฒนาเด็กเล็ก
๒๖	โครงการส่งเสริมการมีส่วนร่วมในการบริหารงานศูนย์ พัฒนาเด็กเล็ก	การดำเนินงาน ศพด.ได้มาตรฐาน
๒๗	โครงการค่าใช้จ่ายในการจัดการศึกษาสำหรับ ศพด. ๑ ค่าหนังสือเรียน คนละ ๒๐๐ บาท/ปี ๒ ค่าอุปกรณ์การเรียน คนละ ๒๐๐ บาท/ปี ๓ ค่าเครื่องแบบนักเรียนคนละ ๓๐๐บาท/ปี ๔ ค่ากิจกรรมพัฒนาผู้เรียนคนละ ๔๓๐ บาท/ปี	เด็กปฐมวัย ศูนย์พัฒนาเด็กเล็ก อบต.ทำอ่าง (เด็กอายุ ๓-๕ ปี) ได้รับสนับสนุนค่าใช้จ่ายในการจัดการศึกษาสำหรับ ศพด.

๑๐.๓ โครงการ/กิจกรรมพิเศษ ที่ดำเนินการตามนโยบายชาติ นโยบายกระทรวงศึกษาธิการ
กระทรวงมหาดไทย กรมส่งเสริมการปกครองท้องถิ่น องค์การปกครองส่วนท้องถิ่น จุดเน้น แนวทางการ
ปฏิรูปการศึกษา ฯลฯ ได้แก่

๑. โครงการป้องกันเด็กจมน้ำ
๒. โครงการศูนย์เด็กปลอดภัย
๓. โครงการหนุนน้อยพันดี

๑๑.ผลการประเมินภายในสถานศึกษาในที่ผ่านมา ปีการศึกษา ๒๕๖๓

มาตรฐาน/ตัวบ่งชี้	ระดับคุณภาพ
มาตรฐานด้านที่ ๑ การบริหารจัดการสถานพัฒนาเด็กปฐมวัย	ดีมาก
มาตรฐานด้านที่ ๒ ครู/ผู้ดูแลเด็กให้การดูแล และจัดประสบการณ์การเรียนรู้และการเล่น เพื่อพัฒนาเด็ก	ดีมาก
มาตรฐานด้านที่ ๓ คุณภาพของเด็กปฐมวัย	ดีมาก

จุดเด่น

ด้านการบริหารจัดการสถานพัฒนาเด็กปฐมวัย

จุดเด่นมีการจัดโครงสร้างการบริหารงานและสนับสนุนกิจกรรมการเรียนการสอนที่เน้นผู้เรียนเป็นสำคัญ มีการจัดหลักสูตรและกระบวนการเรียนรู้ส่งเสริมคุณภาพผู้เรียนอย่างหลากหลายตามศักยภาพ มีโครงการสนับสนุนการใช้แหล่งเรียนรู้และภูมิปัญญาท้องถิ่น

ด้านครู/ผู้ดูแลเด็กให้การดูแล และจัดประสบการณ์การเรียนรู้และการเล่นเพื่อพัฒนาเด็ก

จุดเด่นครู/ผู้ดูแลเด็กทุกคนมีจรรยาบรรณของความเป็นครูมีความรับผิดชอบ มีประสบการณ์ในการจัดประสบการณ์ และการจัดประสบการณ์การเรียนรู้ที่เน้นผู้เรียนเป็นสำคัญจัดกิจกรรมที่หลากหลาย และพัฒนาตนเองอย่างต่อเนื่อง สม่ำเสมอและร่วมกันประชุมในการแก้ปัญหาในการทำงาน

คุณภาพของเด็กปฐมวัย

จุดเด่นนักเรียนได้รับการอบรมเลี้ยงดู ให้มีพัฒนาการเหมาะสมตามวัย เรียนมีสุขภาพกายและสุขภาพจิตดี เป็นผู้มีความรู้คุณลักษณะที่พึงประสงค์ มีคุณธรรม มีระเบียบวินัยและรักษาความเป็นไทย เนื่องจากศูนย์พัฒนาเด็กเล็กจัดกิจกรรมในการส่งเสริมพัฒนาการเรียนรู้อย่างหลากหลาย และมีการจัดประสบการณ์การเรียนรู้ที่เน้นผู้เรียนเป็นสำคัญ

จุดควรพัฒนา

ด้านการบริหารจัดการสถานพัฒนาเด็กปฐมวัย

ข้อจำกัดในด้านอาคารสถานที่ ห้องเรียนและห้องปฏิบัติการทางการเรียนรู้ไม่เพียงพอต่อการเรียนสำหรับเด็กนักเรียน ควรพัฒนา/จัดแหล่งเรียนรู้ที่สำคัญ เช่น ห้องสมุด ควรส่งเสริมผู้เรียนให้ได้แสดงออกมากขึ้น

ด้านครู/ผู้ดูแลเด็กให้การดูแล และจัดประสบการณ์การเรียนรู้และการเล่นเพื่อพัฒนาเด็ก

แม้ว่าศูนย์พัฒนาเด็กเล็ก องค์การบริหารส่วนตำบลท่าอ่าง จะมีโครงการ/กิจกรรมในการพัฒนาการจัดประสบการณ์การเรียนรู้อย่างหลากหลาย จากผลการประเมินพบว่า เด็กขาดการวิเคราะห์ สังเคราะห์ และเด็กจะยึดติดการใช้ภาษาถิ่น ศูนย์พัฒนาเด็กเล็กจึงควรพัฒนาในการใช้ภาษาไทยให้มากขึ้น

คุณภาพของเด็กปฐมวัย

ส่งเสริมให้เด็กนักเรียนได้ศึกษาหาความรู้ จากแหล่งเรียนรู้และภูมิปัญญาท้องถิ่นให้มากขึ้น โดยการพัฒนาหลักสูตรท้องถิ่น

แผนการพัฒนาคุณภาพเพื่อยกระดับคุณภาพมาตรฐานให้สูงขึ้น

กำหนดให้มีแผนในการพัฒนาที่ชัดเจน เน้นการมีส่วนร่วมระหว่างศูนย์พัฒนาเด็กเล็ก กับฝ่ายผู้ปกครอง ชุมชนและผู้มีส่วนเกี่ยวข้อง

แนวทางการพัฒนาสถานศึกษาในอนาคต

ศูนย์พัฒนาเด็กเล็ก องค์การบริหารส่วนตำบลท่าอ่าง ได้ประเมินผลการดำเนินงานในรอบปีการศึกษาที่ผ่านมาทำให้ว่ามีจุดเด่นที่ควรดำเนินการต่อไป

ความต้องการและการช่วยเหลือ

๑. การพัฒนา/ปรับปรุงแหล่งเรียนรู้ ห้องสมุด ห้องปฏิบัติการต่างๆให้มีความพร้อม มีเทคโนโลยีที่ทันสมัยตามศักยภาพ
๒. การพัฒนาปรับปรุงอาคารสถานที่ จะมุ่งเน้นในด้านการปรับปรุงอาคารสถานที่ร่วมกับชุมชนเพื่อพัฒนาอาคารประกอบ และห้องเรียนให้เพียงพอ และเหมาะสมกับสภาพการจัดการเรียนรู้

๑๒. ผลการประเมินคุณภาพภายนอก(พ.ศ. ๒๕๖๔-๒๕๖๘)

สรุปผลการประเมินตรวจเยี่ยมผ่านระบบวิธีการทางอิเล็กทรอนิกส์และข้อเสนอแนะ

มาตรฐานที่ ๑ การบริหารจัดการสถานพัฒนาเด็กปฐมวัย

จุดเน้น เน้นให้เด็กได้เรียนรู้คุณธรรม ผ่านกระบวนการเล่นได้

ผลประเมินระดับ ดี

ผลการพิจารณา	ตัวชี้วัด	สรุปผลประเมิน
√	๑ มีการวางแผนการดำเนินการในแต่ละปีการศึกษา	○ ปรับปรุง (๐-๓ ข้อ) ○ พอใช้ (๔ ข้อ) √ ดี (๕ ข้อ)
√	๒ มีการนำแผนการดำเนินการไปใช้ดำเนินการ	
√	๓ มีการประเมินผลสัมฤทธิ์ของการดำเนินการตามแผน	
√	๔ มีการนำผลการประเมินไปใช้ในการปรับปรุงแก้ไขในปีการศึกษาต่อไป	
√	๕ มีการนำผลการบริหารจัดการของสถานศึกษาให้ผู้มีส่วนได้ส่วนเสียได้รับทราบ	

ข้อเสนอแนะในการพัฒนาคุณภาพมาตรฐานที่ ๑ ให้สูงขึ้น

ศูนย์พัฒนาเด็กเล็กได้ดำเนินการบริหารจัดการให้ครอบคลุม และเป็นไปตามเกณฑ์ที่กำหนดไว้ ทั้งนี้ เพื่อให้การดำเนินงานมีประสิทธิภาพและสอดคล้องกับจุดเน้นยิ่งขึ้น ศูนย์พัฒนาเด็กเล็กควรมีการกำหนดโครงการหรือกิจกรรมที่สอดคล้องกับมาตรฐานสถานศึกษาบรรจุลงในแผนพัฒนาการศึกษา หรือแผนปฏิบัติการประจำปีการศึกษาเพื่อนำไปสู่การปฏิบัติให้ชัดเจนยิ่งขึ้น ควรมีการประเมินระดับคุณภาพของโครงการหรือกิจกรรม อธิบายตัวบ่งชี้ความสำเร็จหรือระดับความสำเร็จ เช่นมาตรฐานที่ ๑ ด้านการบริหารจัดการศูนย์พัฒนาเด็กเล็ก โครงการเสริมสร้างพัฒนาการและเสริมทักษะการเรียนรู้ในห้องเรียน ตามยุทธศาสตร์ที่ ๑ เป็นต้น และควรจัดโครงการหรือกิจกรรมพิเศษที่ดำเนินการตามนโยบายชาติ นโยบายกระทรวงมหาดไทย กรมส่งเสริมการปกครองท้องถิ่น องค์การปกครองส่วนท้องถิ่น จุดเน้น แนวทางการปฏิบัติรูปการศึกษา และอื่นๆ ทั้งนี้ควรนำข้อเสนอแนะที่ได้มาพัฒนาอย่างต่อเนื่อง โดยการเก็บหลักฐานที่แสดงผลงานอย่างน้อย ๓ ปีต่อเนื่อง เพื่อให้เห็นถึงพัฒนาการของศูนย์พัฒนาเด็กเล็ก มีแนวทางการรักษาผลการพัฒนาที่สูงขึ้นที่เหมาะสม ซึ่งจะส่งผลให้ศูนย์พัฒนาเด็กเล็กได้รับความไว้วางใจและได้รับการยอมรับจากผู้ปกครอง ชุมชน มากยิ่งขึ้น หรือ

เพิ่มเติมการจัดทำแบบอย่างที่ดี(Best Practice) หรือนวัตกรรม (Innovation) ที่เหมาะสมในแต่ละมาตรฐาน เพื่อแสดงให้เห็นว่าศูนย์พัฒนาเด็กเล็กมีแนวทางการพัฒนาในระดับที่สูงขึ้น

มาตรฐานที่ ๒ ครู/ผู้ดูแลเด็กให้การดูแลและจัดประสบการณ์การเรียนรู้และการเล่นเพื่อพัฒนาเด็กปฐมวัย
จุดเน้น จัดประสบการณ์การเรียนรู้คู่คุณธรรม
ได้ผลประเมินระดับ ดี

ผลการพิจารณา	ตัวชี้วัด	สรุปผลประเมิน
√	๑. ครู/ผู้ดูแลเด็กมีการวางแผนการจัดประสบการณ์การเรียนรู้รายปีครบทุกหน่วยการเรียนรู้ทุกชั้นปี	○ ปรับปรุง (๐-๓ ข้อ) ○ พอใช้ (๔ ข้อ)
√	๒ ครูหรือผู้ดูแลเด็กทุกคนมีการนำแผนการจัดประสบการณ์การเรียนรู้ไปใช้ในการจัดประสบการณ์โดยใช้สื่อเทคโนโลยีสารสนเทศและแหล่งเรียนรู้ที่เอื้อต่อการเรียนรู้	√ ดี (๕ ข้อ)
√	๓ มีการตรวจสอบและประเมินผลการจัดประสบการณ์อย่างเป็นระบบ	
√	๔ มีการนำผลการประเมินมาพัฒนาการจัดประสบการณ์ของครูหรือผู้ดูแลเด็กอย่างเป็นระบบ	
√	๕ มีการแลกเปลี่ยนเรียนรู้และให้ข้อมูลป้อนกลับเพื่อพัฒนาปรับปรุงการจัดประสบการณ์	

ข้อเสนอแนะในการพัฒนาคุณภาพมาตรฐานที่ ๒ ให้สูงขึ้น

ครูหรือผู้ดูแลเด็กได้มีการดำเนินการจัดประสบการณ์เพื่ออบรมเลี้ยงดูเด็กตามแผนที่วางไว้สอดคล้องกับหลักสูตรสถานศึกษา แต่เนื่องจากช่วงวัยของเด็ก และวุฒิภาวะของเด็กแต่ละคนมีความแตกต่างกันดังนั้นครูหรือผู้ดูแลเด็ก จึงควรได้รับการพัฒนาเพิ่มพูนความรู้ เทคนิคการจัดประสบการณ์ การจัดทำสื่อ รวมทั้งวิธีการใช้เทคโนโลยีช่วยในการจัดการเรียนการสอน ศูนย์พัฒนาเด็กเล็กควรส่งบุคลากรเข้าอบรมสัมมนาแลกเปลี่ยนเรียนรู้หรือให้ความรู้กับครูหรือผู้ดูแลเด็ก หรือมีการนิเทศภายในโดยบุคลากรจากเครือข่ายมาเป็นส่วนหนึ่งในการตรวจสอบและประเมินการจัดประสบการณ์ของครูหรือผู้ดูแลเด็ก นอกเหนือจากที่ปฏิบัติอยู่แล้ว โดยนำข้อเสนอแนะจากการประเมินพัฒนาตนเองอย่างต่อเนื่อง ทั้งนี้ครูหรือผู้ดูแลเด็กควรมีการประเมินตนเองจากผลการจัดประสบการณ์ในช่วง ๓ ปีการศึกษา ให้เห็นอย่างเป็นรูปธรรมและเป็นระบบ เช่น การจัดทำแฟ้มสะสมผลงานประจำปีของตนเอง กับการจัดตั้งกลุ่ม PLC เป็นต้น และควรเพิ่มเติมการจัดทำแบบอย่างที่ดี (Best Practice) หรือนวัตกรรม (innovation) เพื่อแสดงให้เห็นว่าศูนย์พัฒนาเด็กเล็กมีแนวทางการพัฒนาในระดับที่สูงขึ้น

มาตรฐานที่ ๓ คุณภาพของเด็กปฐมวัย

จุดเน้น เด็กมีวินัย ใฝ่เรียนรู้

ได้ผลประเมินระดับ ดี

ผลการพิจารณา	ตัวชี้วัด	สรุปผลประเมิน
√	๑ มีการระบุเป้าหมายคุณภาพของของเด็กปฐมวัย	○ ปรับปรุง (๐-๓ ข้อ)
√	๒ มีการระบุวิธีพัฒนาคุณภาพเด็กปฐมวัยอย่างเป็นระบบตามเป้าหมายการพัฒนาเด็กปฐมวัย	○ พอใช้ (๔ ข้อ) √ ดี (๕ ข้อ)
√	๓ มีพัฒนาการสูงวัยตามเป้าหมายการพัฒนาเด็กปฐมวัย	
√	๔ มีการนำผลประเมินคุณภาพของเด็กปฐมวัยมาพัฒนาเด็กปฐมวัยให้มีพัฒนาการสมวัย	
√	๕ มีการนำเสนอผลการประเมินคุณภาพเด็กปฐมวัยต่อผู้ที่เกี่ยวข้อง	

ข้อเสนอแนะในการพัฒนาคุณภาพมาตรฐานที่ ๓ ให้สูงขึ้น

เด็กส่วนใหญ่มีพัฒนาการสมวัยมีวินัยใฝ่เรียนรู้เป็นไปตามจุดเน้นที่ได้กำหนดไว้เพื่อให้มีความชัดเจนมากยิ่งขึ้นศูนย์พัฒนาเด็กเล็กควรกำหนดค่าเป้าหมายเชิงปริมาณเชิงคุณภาพที่ชัดเจนและนำผลการประเมินคุณภาพเด็กมาพัฒนาให้มีพัฒนาการสูงวัยยิ่งขึ้นเช่นศูนย์พัฒนาเด็กเล็กกำหนดโครงการหนูน้อยออมทรัพย์ โครงการ ๑ ห้อง ๒ คนดีโครงการส่งเสริมคุณธรรมจริยธรรมและปลูกจิตสำนึกที่ดีให้แก่เด็กปฐมวัยใน ยุทธศาสตร์ที่ ๒ ศูนย์พัฒนาเด็กเล็กควรมีการกำหนดเป้าหมายที่ชัดเจนรวมทั้งสรุปผลการดำเนินงานตามโครงการเพื่อวางแผนการดำเนินงานอย่างต่อเนื่องและนำเสนอผลการประเมินคุณภาพเด็กต่อคณะกรรมการบริหารศูนย์พัฒนาเด็กเล็กผู้ปกครองหน่วยงานต้นสังกัดหรือผู้มีส่วนเกี่ยวข้องเป็นต้นรวมทั้งคนมีแนวทางรักษาผลการพัฒนาที่สูงขึ้นมีการจัดทำแบบอย่างที่ดี(Best Practice) หรือนวัตกรรม (innovation) ที่เหมาะสมกับเด็กเพื่อการพัฒนาคุณภาพเด็กอย่างต่อเนื่องต่อไป

ข้อเสนอแนะเพิ่มเติม

ศูนย์พัฒนาเด็กเล็กควรมีการเผยแพร่ผลการดำเนินงานโดยนำเสนอผลการประเมินคุณภาพเด็กปฐมวัยต่อผู้ที่มีส่วนเกี่ยวข้องเช่นการจัดทำเว็บไซต์หรือ facebook ของศูนย์พัฒนาเด็ก เพื่อเผยแพร่ข้อมูลสถานการณ์การจัดประสบการณ์การเรียนรู้ โครงการหรือกิจกรรม และภาพการทำกิจกรรมต่างๆ รวมถึงผลงานของเด็ก ทั้งนี้ควรนำผลการประเมินในจุดที่ควรพัฒนาแต่ละมาตรฐานมาแก้ไขปรับปรุง จัดทำแผนพัฒนา เพิ่มโครงการหรือกิจกรรมที่สามารถใช้ในการพัฒนาศูนย์พัฒนาเด็กให้มีคุณภาพ ควรดำเนินการอย่างต่อเนื่องอย่างน้อย ๓ ปี เพื่อให้สามารถเปรียบเทียบพัฒนาการของศูนย์พัฒนาเด็กอย่างต่อเนื่องเกิดการพัฒนาอย่างยั่งยืนและคุณภาพในทุกมาตรฐานรวมทั้งมีการพัฒนาแบบอย่างที่ดี (Best Practice) หรือนวัตกรรม (innovation) ที่เหมาะสมกับเด็ก

๑๓. การนำผลการประเมินคุณภาพการศึกษาของสถานศึกษามาใช้ในการปรับปรุงและพัฒนา คุณภาพ การศึกษาอย่างต่อเนื่อง

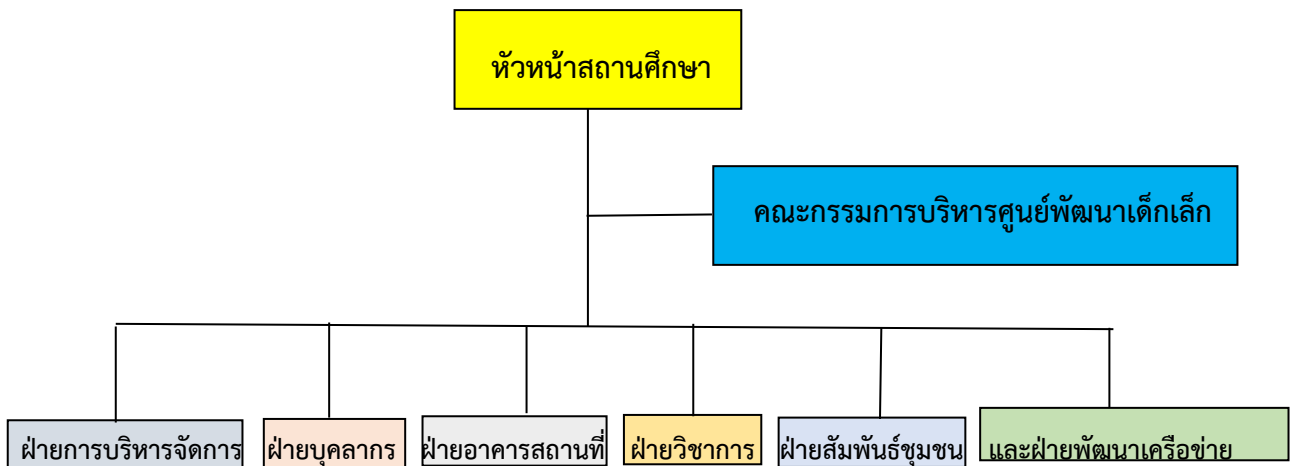
๑๓.๑ ด้านบุคลากรปีการศึกษา ๒๕๖๓ ครู/ผู้ดูแลเด็กได้รับการพัฒนาจากการอบรมไม่ครบทุกคน ส่งเสริมให้ ครู/ผู้ดูแลเด็ก เข้าร่วมรับการอบรมให้ครบทุกคน

๑๔. การพัฒนาคุณภาพการจัดการศึกษาตามแผนปฏิบัติการประจำปีการศึกษาของสถานศึกษา

๑๔.๑ การบริหารจัดการศึกษา

ศูนย์พัฒนาเด็กเล็ก องค์การบริหารส่วนตำบลท่าอ่าง ได้จัดแบ่งโครงสร้างการบริหารงานเป็น ๖ ฝ่าย(ตามมาตรฐานการดำเนินงานศูนย์พัฒนาเด็กเล็ก ปี พ.ศ.๒๕๖๓) โดยแบ่งเป็น ฝ่ายการบริหารจัดการ ฝ่ายบุคลากร ฝ่ายอาคารสถานที่ ฝ่ายวิชาการ ฝ่ายสัมพันธ์ชุมชน และฝ่ายพัฒนา เครือข่าย ดังผังโครงสร้างนี้

**โครงสร้างการบริหารงาน
ศูนย์พัฒนาเด็กเล็ก องค์การบริหารส่วนตำบลท่าอ่าง**



โดยแต่ละฝ่ายมีภาระงานดังนี้

๑.ฝ่ายการบริหารจัดการ

จัดการเพื่อพัฒนางานวิชาการในสถานศึกษาให้มีคุณภาพตามกรอบงานแต่ละด้าน

๒.ฝ่ายบุคลากร

มีหน้าที่ การให้บริการ การอบรมเลี้ยงดู การจัดประสบการณ์และส่งเสริมพัฒนาการเรียนรู้ให้เด็กปฐมวัยได้รับการพัฒนา

๓. ฝ่ายอาคารสถานที่

- ดูแลความสะอาดและความเป็นระเบียบเรียบร้อยของบริเวณ
- ออกแบบและปรับปรุงภูมิทัศน์ ภายในโรงเรียนให้เหมาะสมกับสภาพแวดล้อม
- ดูแลความมั่นคงและตรวจสอบความปลอดภัย

๔. ฝ่ายวิชาการ

จัดทำแผน โครงการ ปฏิทินการปฏิบัติงาน และสารสนเทศที่จำเป็น และเกี่ยวข้องให้ สอดคล้องกับบทบาทของสถานศึกษา

๕. ฝ่ายพัฒนาเครือข่าย

สร้างเครือข่ายครู/ผู้ดูแลเด็ก ชุมชนและผู้ปกครอง

๖. ฝ่ายพัฒนาเครือข่าย

สร้างเครือข่ายครู/ผู้ดูแลเด็ก ชุมชนและผู้ปกครอง

๑๓.๒ วิสัยทัศน์ พันธกิจ ยุทธศาสตร์ กลยุทธ์ เป้าประสงค์ อัตลักษณ์ และเอกลักษณ์

วิสัยทัศน์

"เด็กมีความพร้อม ผู้ดูแลเด็กมีคุณธรรม ชุมชนเกื้อหนุน ทุกคนภาคภูมิใจ"

พันธกิจ

๑. พัฒนาความพร้อมของเด็กทุกด้าน ตามศักยภาพ
๒. พัฒนาผู้ดูแลเด็ก และหัวหน้าศูนย์พัฒนาเด็กเล็ก ให้มีความรู้ คุณธรรม จริยธรรม เพื่อเป็นแบบอย่างที่ดีแก่เด็ก และชุมชน
๓. พัฒนาศูนย์เด็กเล็ก ให้สะอาด น่าดู น่าอยู่ น่าเรียน มีความร่มรื่น มีสิ่งแวดล้อมที่ดี มีความปลอดภัย เป็นที่ยอมรับของชุมชน และผู้มีส่วนเกี่ยวข้อง
๔. ประสานชุมชน หน่วยงานต้นสังกัด ภาครัฐ และเอกชน ให้มีส่วนร่วมในการพัฒนา

ยุทธศาสตร์และกลยุทธ์

ยุทธศาสตร์	กลยุทธ์	หน่วยงานที่รับผิดชอบ
ยุทธศาสตร์ที่ ๑ พัฒนาคุณภาพและมาตรฐาน การศึกษาระดับปฐมวัย (นักเรียนทุกระดับมีความพร้อม พัฒนาการด้านร่างกาย อารมณ์ สังคม สติปัญญาตามมาตรฐาน การศึกษา)	๑.๑ กลยุทธ์ การส่งเสริมพัฒนาการผู้เรียน ๑.๒ กลยุทธ์ การเสริมสร้างภาวะโภชนาการ เด็ก ๑.๓ กลยุทธ์ การส่งเสริมและพัฒนาสื่อการ เรียนการสอน	ศพด.อบต.ท่าอ่าง
ยุทธศาสตร์ที่ ๒ คุณธรรมนำความรู้ น้อมนำปรัชญา เศรษฐกิจพอเพียงสู่การปฏิบัติ	๒.๑ กลยุทธ์ การส่งเสริมคุณธรรม จริยธรรม ๒.๒ กลยุทธ์ การส่งเสริมปรัชญาเศรษฐกิจ พอเพียง	ศพด.อบต.ท่าอ่าง
ยุทธศาสตร์ที่ ๓ พัฒนาครูและบุคลากรทางการศึกษา ทั้งระบบ	๓.๑ กลยุทธ์ การพัฒนาครูและบุคลากร ทางการศึกษาทั้งระบบ	ศพด.อบต.ท่าอ่าง
ยุทธศาสตร์ที่ ๔ พัฒนาประสิทธิภาพการบริหารจัด การศึกษา	๔.๑ กลยุทธ์ การส่งเสริมและการพัฒนาการ มีส่วนร่วม ๔.๒ กลยุทธ์ การสนับสนุนปัจจัยที่ใช้ในการ บริหารจัดการ การศึกษา	ศพด.อบต.ท่าอ่าง

เป้าประสงค์

๑. เด็กมีพัฒนาการโดยรวม เหมาะสมตามวัย และศักยภาพ
๒. ศูนย์พัฒนาเด็กเล็กมีระบบบริหารจัดการที่ดี มีบรรยากาศ และวัฒนธรรมการปฏิบัติงานแบบ
กัลยาณมิตรพนักหลังสร้างสรรค์ และร่วมรับผิดชอบมีเอกลักษณ์โดดเด่นใช้ศูนย์ฯ เป็นฐานในการ
พัฒนา
๓. ครูผู้ดูแลเด็ก หัวหน้าศูนย์ฯ คณะกรรมการสถานศึกษา บุคลากรทางการศึกษา และผู้เกี่ยวข้อง มีความรู้
ความสามารถ ในการพัฒนาคุณภาพการศึกษา
๔. ศูนย์พัฒนาเด็กเล็กมีระบบเครือข่าย/ผู้อุปถัมภ์ ที่มีส่วนร่วมในการพัฒนาคุณภาพการศึกษา

อัตลักษณ์ของสถานศึกษา

“ พัฒนาความพร้อม นอบน้อมคุณธรรม ”

เอกลักษณ์ของสถานศึกษา

“ กิจกรรมเด่น เน้นการพัฒนา ”

ส่วนที่ ๒

ผลการประเมินตนเองของสถานศึกษา

๑. ผลการประเมินคุณภาพตามมาตรฐานการประกันคุณภาพภายในสถานศึกษา

มาตรฐาน ตัวบ่งชี้และตัวบ่งชี้ย่อย	คะแนนตามเกณฑ์พิจารณา	รวม	ระดับคุณภาพ
มาตรฐานด้านที่ ๑ การบริหารจัดการสถานพัฒนาเด็กปฐมวัย			
ตัวบ่งชี้ที่ ๑.๑ การบริหารจัดการอย่างเป็นระบบ	๙		ดีมาก
ตัวบ่งชี้ย่อย	คะแนนตามเกณฑ์พิจารณา	รวม	ระดับคุณภาพ
๑.๑.๑ บริหารจัดการสถานพัฒนาเด็กปฐมวัยอย่างเป็นระบบ	๓	๙	ดีมาก
๑.๑.๒ บริหารหลักสูตรสถานพัฒนาเด็กปฐมวัย	๓		ดีมาก
๑.๑.๓ บริหารจัดการข้อมูลอย่างเป็นระบบ	๓		ดีมาก
ตัวบ่งชี้ที่ ๑.๒ การบริหารจัดการบุคลากรทุกประเภทตามหน่วยงานที่สังกัด	๑๒		ดีมาก
ตัวบ่งชี้ย่อย	คะแนนตามเกณฑ์พิจารณา	รวม	ระดับคุณภาพ
๑.๒.๑ บริหารจัดการบุคลากรอย่างเป็นระบบ	๓	๑๐	ดีมาก
๑.๒.๒ ผู้บริหารสถานพัฒนาเด็กปฐมวัย/หัวหน้าระดับปฐมวัย/ผู้ดำเนินการ ศึกษามีคุณวุฒิ/ คุณสมบัติเหมาะสม และบริหารงานอย่างมีประสิทธิภาพ	๓		ดีมาก
๑.๒.๓ ครู/ผู้ดูแลเด็กที่ทำหน้าที่หลักในการดูแลและพัฒนาเด็กปฐมวัย มีวุฒิการศึกษา/ คุณสมบัติเหมาะสม	๑		ผ่านเกณฑ์ขั้นต่ำ
๑.๒.๔ บริหารบุคลากรจัดอัตราส่วนของครู/ผู้ดูแลเด็กอย่างเหมาะสมพอเพียงต่อจำนวนเด็ก ในแต่ละกลุ่มอายุ	๓		ดีมาก
ตัวบ่งชี้ที่ ๑.๓ การบริหารจัดการสภาพแวดล้อมเพื่อความปลอดภัย	๒๔		ดีมาก
ตัวบ่งชี้ย่อย	คะแนนตามเกณฑ์พิจารณา	รวม	ระดับคุณภาพ
๑.๓.๑ บริหารจัดการด้านสภาพแวดล้อมเพื่อความปลอดภัยอย่างเป็นระบบ	๓	๒๔	ดีมาก
๑.๓.๒ โครงสร้างและตัวอาคารมั่นคง ตั้งอยู่ในบริเวณและสภาพแวดล้อมที่ปลอดภัย	๓		ดีมาก
๑.๓.๓ จัดการความปลอดภัยของพื้นที่เล่น/สนามเด็กเล่น และสภาพแวดล้อมภายนอกอาคาร	๓		ดีมาก
๑.๓.๔ จัดการสภาพแวดล้อมภายในอาคาร ครุภัณฑ์ อุปกรณ์ เครื่องใช้ให้ปลอดภัยเหมาะสม กับการใช้งานและเพียงพอ	๓		ดีมาก
๑.๓.๕ จัดให้มีของเล่นที่ปลอดภัยได้มาตรฐาน มีจำนวนเพียงพอ สะอาด เหมาะสมกับระดับ พัฒนาการของเด็ก	๓		ดีมาก
๑.๓.๖ ส่งเสริมให้เด็กปฐมวัยเดินทางอย่างปลอดภัย	๓		ดีมาก

มาตรฐาน ตัวบ่งชี้และตัวบ่งชี้ย่อย	คะแนนตามเกณฑ์พิจารณา	รวม	ระดับคุณภาพ
๑.๓.๗ จัดให้มีระบบป้องกันภัยจากบุคคลทั้งภายในและภายนอกสถานพัฒนาเด็กปฐมวัย	๓		ดีมาก
๑.๓.๘ จัดให้มีระบบรับเหตุฉุกเฉิน ป้องกันอัคคีภัย/ภัยพิบัติตามความเสี่ยงของพื้นที่	๓		ดีมาก

มาตรฐาน ตัวบ่งชี้และตัวบ่งชี้ย่อย	คะแนนตามเกณฑ์พิจารณา	รวม	ระดับคุณภาพ
ตัวบ่งชี้ที่ ๑.๔ การจัดการเพื่อส่งเสริมสุขภาพและการเรียนรู้	๒๑		ดีมาก
ตัวบ่งชี้ย่อย	คะแนนตามเกณฑ์พิจารณา	รวม	ระดับคุณภาพ
๑.๔.๑ มีการจัดการเพื่อส่งเสริมสุขภาพ เฝ้าระวังการเจริญเติบโตของเด็ก และดูแล การเจ็บป่วยเบื้องต้น	๓	๒๑	ดีมาก
๑.๔.๒ มีแผนและดำเนินการตรวจสอบอนามัยประจำวัน ตรวจสอบสุขภาพประจำปี และป้องกัน ควบคุมโรคติดต่อ	๓		ดีมาก
๑.๔.๓ อาคารต้องมีพื้นที่ใช้สอยเป็นสัดส่วนตามกิจวัตรประจำวันของเด็กที่เหมาะสมตามช่วงวัย และการใช้ประโยชน์	๓		ดีมาก
๑.๔.๔ จัดให้มีพื้นที่/มุมประสบการณ์ และแหล่งเรียนรู้ในห้องเรียนและนอกห้องเรียน	๓		ดีมาก
๑.๔.๕ จัดบริเวณห้องน้ำ ห้องส้วม ที่แปรงฟัน/ล้างมือให้เพียงพอ สะอาดปลอดภัย และเหมาะสมกับการใช้งานของเด็ก	๓		ดีมาก
๑.๔.๖ จัดการระบบสุขาภิบาลที่มีประสิทธิภาพ ครอบคลุมสถานที่ปรุง ประกอบอาหาร น้ำดื่ม น้ำใช้ กำจัดขยะ สิ่งปฏิกูล และพาหะนำโรค	๓		ดีมาก
๑.๔.๗ จัดอุปกรณ์ภาชนะและเครื่องใช้ส่วนตัวให้เพียงพอกับการใช้งานของเด็กทุกคนและดูแลความสะอาดและปลอดภัยอย่างสม่ำเสมอ	๓		ดีมาก
ตัวบ่งชี้ที่ ๑.๕ การส่งเสริมการมีส่วนร่วมของครอบครัวและชุมชน	๑๒		ดีมาก
ตัวบ่งชี้ย่อย	คะแนนตามเกณฑ์พิจารณา	รวม	ระดับคุณภาพ
๑.๕.๑ มีการสื่อสารเพื่อสร้างความสัมพันธ์และความเข้าใจอันดีระหว่างพ่อแม่/ผู้ปกครอง กับสถานพัฒนาเด็กปฐมวัยเกี่ยวกับตัวเด็กและการดำเนินงานของสถานพัฒนาเด็ก ปฐมวัย	๓	๑๒	ดีมาก
๑.๕.๒ การจัดกิจกรรมที่พ่อแม่/ผู้ปกครอง/ครอบครัว และชุมชน มีส่วนร่วม	๓		ดีมาก
๑.๕.๓ ดำเนินงานให้สถานพัฒนาเด็กปฐมวัยเป็นแหล่งเรียนรู้แก่ชุมชนในเรื่องการพัฒนาเด็ก ปฐมวัย	๓		ดีมาก
๑.๕.๔ มีคณะกรรมการสถานพัฒนาเด็กปฐมวัย	๓		ดีมาก

มาตรฐานด้านที่ ๑ มีคะแนนรวม	๗๖	คะแนน
มาตรฐานด้านที่ ๑ มีคะแนนรวม คิดเป็นร้อยละ = $\frac{\text{คะแนนรวม} \times 100}{78}$	๙๗.๔๔	
มาตรฐานด้านที่ ๑ มีจำนวนตัวบ่งชี้ที่ต้องปรับปรุง	๐	ข้อ

มาตรฐาน ตัวบ่งชี้และตัวบ่งชี้ย่อย	คะแนนตามเกณฑ์พิจารณา	รวม	ระดับคุณภาพ
มาตรฐานด้านที่ ๒ ครู/ผู้ดูแลเด็กให้การดูแล และจัดประสบการณ์การเรียนรู้และการเล่นเพื่อพัฒนาเด็ก	๖๐		ดีมาก
ตัวบ่งชี้ที่ ๒.๑ การดูแลและพัฒนาเด็กอย่างรอบด้าน	๑๕		ดีมาก
ตัวบ่งชี้ย่อย	คะแนนตามเกณฑ์พิจารณา	รวม	ระดับคุณภาพ
๒.๑.๑ มีแผนการจัดประสบการณ์การเรียนรู้ที่สอดคล้องกับหลักสูตร การศึกษาปฐมวัยมีการดำเนินงานและประเมินผล	๓	๑๕	ดีมาก
๒.๑.๒ จัดพื้นที่/มุมประสบการณ์การเรียนรู้และการเล่นที่เหมาะสมอย่างหลากหลาย	๓		ดีมาก
๒.๑.๓ จัดกิจกรรมส่งเสริมพัฒนาการทุกด้านอย่างบูรณาการตามธรรมชาติของเด็กที่เรียนรู้ ด้วยประสาทสัมผัส ลงมือทำ ปฏิสัมพันธ์ และการเล่น	๓		ดีมาก
๒.๑.๔ เลือกใช้สื่อ/อุปกรณ์ เทคโนโลยี เครื่องเล่นและจัดสภาพแวดล้อม ภายใน-ภายนอก แหล่งเรียนรู้ ที่เพียงพอ เหมาะสม ปลอดภัย	๓		ดีมาก
๒.๑.๕ เฝ้าระวังติดตามพัฒนาการเด็กรายบุคคลเป็นระยะ เพื่อใช้ผลในการ จัดกิจกรรมพัฒนาเด็กทุกคนให้เต็มตามศักยภาพ	๓		ดีมาก
ตัวบ่งชี้ที่ ๒.๒ การส่งเสริมพัฒนาการด้านร่างกายและดูแลสุขภาพ	๑๕		ดีมาก
ตัวบ่งชี้ย่อย	คะแนนตามเกณฑ์พิจารณา	รวม	ระดับคุณภาพ
๒.๒.๑ ให้เด็กอายุ ๖ เดือนขึ้นไป รับประทานอาหารที่ครบถ้วนในปริมาณที่เพียงพอ และส่งเสริมพฤติกรรมการกินที่เหมาะสม	๓	๑๕	ดีมาก
๒.๒.๒ จัดกิจกรรมให้เด็กได้ลงมือปฏิบัติอย่างถูกต้องเหมาะสมในการดูแล สุขภาพความปลอดภัยในชีวิตประจำวัน	๓		ดีมาก
๒.๒.๓ ตรวจสุขภาพอนามัยของเด็กประจำวัน ความสะอาดของร่างกาย ฟัน และช่องปาก เพื่อคัดกรองโรคและการบาดเจ็บ	๓		ดีมาก
๒.๒.๔ เฝ้าระวังติดตามการเจริญเติบโตของเด็กเป็นรายบุคคล บันทึกผล ภาวะโภชนาการ อย่างต่อเนื่อง	๓		ดีมาก
๒.๒.๕ จัดให้มีการตรวจสุขภาพร่างกาย ฟันและช่องปาก สายตา หู ตาม กำหนด	๓		ดีมาก

มาตรฐาน ตัวบ่งชี้และตัวบ่งชี้ย่อย	คะแนนตามเกณฑ์พิจารณา	คิดเป็นร้อยละ	ระดับคุณภาพ
ตัวบ่งชี้ที่ ๒.๓ การส่งเสริมพัฒนาการด้านสติปัญญา ภาษาและการสื่อสาร	๑๕		ดีมาก
ตัวบ่งชี้ย่อย	คะแนนตามเกณฑ์พิจารณา	รวม	ระดับคุณภาพ
๒.๓.๑ จัดกิจกรรมส่งเสริมให้เด็กได้สังเกต สัมผัส ลองทำ คิดตั้งคำถาม สืบเสาะหาความรู้ แก้ปัญหา จินตนาการ คิดสร้างสรรค์ โดยยอมรับความคิดและผลงานที่แตกต่างของเด็ก	๓	๑๕	ดีมาก
๒.๓.๒ จัดกิจกรรมและประสบการณ์ทางภาษาที่มีความหมายต่อเด็ก เพื่อการสื่อสาร อย่างหลากหลาย ฟัง พูด ถาม ตอบ เล่าและสนทนาตามลำดับขั้นตอนพัฒนาการ	๓		ดีมาก
๒.๓.๓ จัดกิจกรรมปลูกฝังให้เด็กมีนิสัยรักการอ่านให้เด็กมีทักษะการดูภาพ ฟังเรื่องราว พูด เล่า อ่าน วาด/เขียน เบื้องต้น ตามลำดับพัฒนาการ โดยครู/ผู้ดูแลเด็ก เป็นตัวอย่างของ การพูด และการอ่านที่ถูกต้อง	๓		ดีมาก
๒.๓.๔ จัดให้เด็กมีประสบการณ์เรียนรู้เกี่ยวกับตัวเด็ก บุคคล สิ่งต่างๆ สถานที่ และ ธรรมชาติรอบตัวด้วยวิธีการที่เหมาะสมกับวัยและพัฒนาการ	๓		ดีมาก
๒.๓.๕ จัดกิจกรรมและประสบการณ์ด้านคณิตศาสตร์และวิทยาศาสตร์ เบื้องต้นตามวัย โดยเด็กเรียนรู้ผ่านประสาทสัมผัส และลงมือปฏิบัติด้วยตนเอง	๓		ดีมาก
ตัวบ่งชี้ที่ ๒.๔ การส่งเสริมพัฒนาการด้านอารมณ์ จิตใจ-สังคม ปลูกฝังคุณธรรมและความเป็นพลเมืองดี	๑๕		ดีมาก
ตัวบ่งชี้ย่อย	คะแนนตามเกณฑ์พิจารณา	รวม	ระดับคุณภาพ
๒.๔.๑ สร้างความสัมพันธ์ที่ดีและมั่นคง ระหว่างผู้ใหญ่กับเด็ก จัดกิจกรรมส่งเสริม ความสัมพันธ์ที่ดีระหว่างเด็กกับเด็ก และการแก้ไขข้อขัดแย้งอย่างสร้างสรรค์	๓	๑๕	ดีมาก
๒.๔.๒ จัดกิจกรรมส่งเสริมให้เด็กมีความสุข แจ่มใส ร่าเริง ได้แสดงออกด้านอารมณ์ ความรู้สึกที่ดีต่อตนเอง โดยผ่านการเคลื่อนไหวร่างกาย ศิลปะ ดนตรี ตามความสนใจ และถนัด	๓		ดีมาก
๒.๔.๓ จัดกิจกรรมและประสบการณ์ ปลูกฝังคุณธรรมให้เด็กใฝ่ดี มีวินัย ซื่อสัตย์ รู้จักสิทธิ และหน้าที่รับผิดชอบของพลเมืองดี รักครอบครัว โรงเรียน ชุมชนและประเทศชาติ ด้วยวิธีที่เหมาะสมกับวัย และพัฒนาการ	๓		ดีมาก

มาตรฐาน ตัวบ่งชี้และตัวบ่งชี้ย่อย	คะแนนตามเกณฑ์พิจารณา	คิดเป็นร้อยละ	ระดับคุณภาพ
ตัวบ่งชี้ที่ ๒.๕ การส่งเสริมเด็กในระยะเปลี่ยนผ่านให้ปรับตัวสู่การเชื่อมต่อในชั้นถัดไป	๖		ดีมาก
ตัวบ่งชี้ย่อย	คะแนนตามเกณฑ์พิจารณา	คิดเป็นร้อยละ	ระดับคุณภาพ
๒.๕.๑ จัดกิจกรรมกับผู้ปกครองให้เตรียมเด็กก่อนจากบ้านเข้าสู่สถานพัฒนาเด็กปฐมวัย/ โรงเรียน และจัดกิจกรรมช่วงปฐมนิเทศให้เด็กค่อยปรับตัวในบรรยากาศที่เป็นมิตร	๓	๖	ดีมาก
๒.๕.๒ จัดกิจกรรมส่งเสริมการปรับตัวก่อนเข้ารับการศึกษาในระดับที่สูงขึ้นแต่ละชั้น จนถึง การเป็นนักเรียนระดับชั้นประถมศึกษาปีที่ ๑	๓		ดีมาก
มาตรฐานด้านที่ ๒ มีคะแนนรวม		๖๐	คะแนน
มาตรฐานด้านที่ ๒ มีคะแนนรวม คิดเป็นร้อยละ = $\frac{\text{คะแนนรวม} \times ๑๐๐}{๖๐}$		๑๐๐.๐๐	
มาตรฐานด้านที่ ๒ มีจำนวนตัวบ่งชี้ที่ต้องปรับปรุง		๐	ข้อ

มาตรฐาน ตัวบ่งชี้และตัวบ่งชี้ย่อย	คะแนนตามเกณฑ์พิจารณา	รวม	ระดับคุณภาพ
มาตรฐานด้านที่ ๓ คุณภาพของเด็กปฐมวัย	๖๓		ดี
*สำหรับเด็กแรกเกิด - อายุ ๒ ปี (๒ ปี ๑๑ เดือน ๒๙ วัน)			
ตัวบ่งชี้ที่ ๓.๑ ก เด็กมีการเจริญเติบโตสมวัย	๓		ดีมาก
ตัวบ่งชี้ย่อย	คะแนนตามเกณฑ์พิจารณา	รวม	ระดับคุณภาพ
๓.๑.๑ ก เด็กมีน้ำหนักตัวเหมาะสมกับวัยและสูงดีสมส่วน ซึ่งมีบันทึกเป็นรายบุคคล	๓	๓	ดีมาก
ตัวบ่งชี้ที่ ๓.๒ ก เด็กมีพัฒนาการสมวัย	๑๘		ดีมาก
ตัวบ่งชี้ย่อย	คะแนนตามเกณฑ์พิจารณา	รวม	ระดับคุณภาพ
๓.๒.๑ ก เด็กมีพัฒนาการสมวัยโดยรวม ๕ ด้าน	๓	๑๘	ดีมาก
๓.๒.๒ ก รายด้าน : เด็กมีพัฒนาการกล้ามเนื้อมัดใหญ่ (Gross Motor)	๓		ดีมาก
๓.๒.๓ ก รายด้าน : เด็กมีพัฒนาการด้านกล้ามเนื้อมัดเล็กและสติปัญญาสมวัย (Fine Motor Adaptive)	๓		ดีมาก
๓.๒.๔ ก รายด้าน : เด็กมีพัฒนาการด้านการรับรู้และเข้าใจภาษา (Receptive Language)	๓		ดีมาก

๓.๒.๕ ก รายด้าน : เด็กมีพัฒนาการการใช้ภาษาสมวัย (Expressive Language)	๓		ดีมาก
๓.๒.๖ ก รายด้าน : เด็กมีพัฒนาการการช่วยเหลือตนเองและการเข้าสังคม (Personal Social)	๓		ดีมาก
มาตรฐานด้านที่ ๓ ก. มีคะแนนรวม		๒๑	คะแนน
มาตรฐานด้านที่ ๓ ก. มีคะแนนรวม คิดเป็นร้อยละ = $\frac{\text{คะแนนรวม} \times ๑๐๐}{๒๑}$		๑๐๐.๐๐	
มาตรฐานด้านที่ ๓ ก. มีจำนวนตัวบ่งชี้ ที่ต้องปรับปรุง		๐	ข้อ

*สำหรับเด็ก อายุ ๓ ปี - อายุ ๖ ปี (ก่อนเข้าประถมศึกษาปีที่ ๑)			
ตัวบ่งชี้ที่ ๓.๑ ข เด็กมีการเจริญเติบโตสมวัยและมีสุขนิสัยที่เหมาะสม	๗		ดี
ตัวบ่งชี้ย่อย	คะแนนตามเกณฑ์พิจารณา	รวม	ระดับคุณภาพ
๓.๑.๑ ข เด็กมีน้ำหนักตัวเหมาะสมกับวัยและสูงดีสมส่วน ซึ่งมีบันทึกเป็นรายบุคคล	๓	๗	ดีมาก
๓.๑.๒ ข เด็กมีสุขนิสัยที่ดีในการดูแลสุขภาพตนเองตามวัย	๓		ดีมาก
๓.๑.๓ ข เด็กมีสุขภาพช่องปากดี ไม่มีฟันผุ	๑		ผ่านเกณฑ์ขั้นต่ำ
ตัวบ่งชี้ที่ ๓.๒ ข เด็กมีพัฒนาการสมวัย	๓		ดีมาก
ตัวบ่งชี้ย่อย	คะแนนตามเกณฑ์พิจารณา	รวม	ระดับคุณภาพ
๓.๒.๑ ข เด็กมีพัฒนาการสมวัยโดยรวม ๕ ด้าน	๓	๓	ดีมาก
ตัวบ่งชี้ที่ ๓.๓ ข เด็กมีพัฒนาการด้านการเคลื่อนไหว	๖		ดีมาก
ตัวบ่งชี้ย่อย	คะแนนตามเกณฑ์พิจารณา	รวม	ระดับคุณภาพ
๓.๓.๑ ข เด็กมีพัฒนาการด้านการใช้กล้ามเนื้อมัดใหญ่ สามารถเคลื่อนไหวและทรงตัวได้ตามวัย	๓	๖	ดีมาก
๓.๓.๒ ข เด็กมีพัฒนาการด้านการใช้กล้ามเนื้อมัดเล็ก และการประสานงานระหว่างตากับมือ ตามวัย	๓		ดีมาก
ตัวบ่งชี้ที่ ๓.๔ ข เด็กมีพัฒนาการด้านอารมณ์จิตใจ	๙		ดีมาก
ตัวบ่งชี้ย่อย	คะแนนตามเกณฑ์พิจารณา	รวม	ระดับคุณภาพ
๓.๔.๑ ข เด็กแสดงออก ร่าเริง แจ่มใส รู้สึกมั่นคงปลอดภัย แสดงความรู้สึกที่ดีต่อตนเองและผู้อื่นได้สมวัย	๓	๙	ดีมาก
๓.๔.๒ ข เด็กมีความสนใจ และร่วมกิจกรรมต่างๆ อย่างสมวัย ซึ่งรวมการเล่นการทำงาน ศิลปะ ดนตรี กีฬา	๓		ดีมาก

๓.๔.๓ ข เด็กสามารถอดทน รอคอย ควบคุมตนเอง ยับยั้งจิตใจ ทาตามข้อตกลง คำนึงถึง ความรู้สึกของผู้อื่น มีกาลเทศะ ปรับตัวเข้ากับสถานการณ์ใหม่ได้สมวัย	๓		ดีมาก
ตัวบ่งชี้ที่ ๓.๕ ข เด็กมีพัฒนาการด้านสติปัญญา เรียนรู้และสร้างสรรค์	๑๕		ดีมาก
ตัวบ่งชี้ย่อย	คะแนนตามเกณฑ์พิจารณา	รวม	ระดับคุณภาพ
๓.๕.๑ ข เด็กบอกเกี่ยวกับตัวเด็ก บุคคล สถานที่แวดล้อมธรรมชาติ และสิ่งต่างๆ รอบตัวเด็ก ได้สมวัย	๓	๑๕	ดีมาก
๓.๕.๒ ข เด็กมีพื้นฐานด้านคณิตศาสตร์ สามารถสังเกต จำแนก และเปรียบเทียบ จำนวน มิติ สัมพันธ์ (พื้นที่/ระยะ) เวลา ได้สมวัย	๓		ดีมาก
๓.๕.๓ ข เด็กสามารถคิดอย่างมีเหตุผล แก้ปัญหาได้สมวัย	๓		ดีมาก
๓.๕.๔ ข เด็กมีจินตนาการ และความคิดสร้างสรรค์ ที่แสดงออกได้สมวัย	๓		ดีมาก
๓.๕.๕ ข เด็กมีความพยายาม มุ่งมั่นตั้งใจ ทำกิจกรรมให้สำเร็จสมวัย	๓		ดีมาก

มาตรฐาน ตัวบ่งชี้และตัวบ่งชี้ย่อย	คะแนนตามเกณฑ์พิจารณา	รวม	ระดับคุณภาพ
ตัวบ่งชี้ที่ ๓.๖ ข เด็กมีพัฒนาการด้านภาษาและการสื่อสาร	๑๒		ดีมาก
ตัวบ่งชี้ย่อย	คะแนนตามเกณฑ์พิจารณา	รวม	ระดับคุณภาพ
๓.๖.๑ ข เด็กสามารถฟัง พูด จับใจความ เล่า สนทนา และสื่อสารได้สมวัย	๓	๑๒	ดีมาก
๓.๖.๒ ข เด็กมีทักษะในการดูรูปภาพ สัญลักษณ์ การใช้หนังสือ รู้จักตัวอักษร การคิด เขียนคำ และการอ่านเบื้องต้นได้สมวัยและตามลำดับพัฒนาการ	๓		ดีมาก
๓.๖.๓ ข เด็กมีทักษะการวาด การขีดเขียนตามลำดับขั้นตอนพัฒนาการสมวัย นำไปสู่การ ขีดเขียนคำที่คุ้นเคย และสนใจ	๓		ดีมาก
๓.๖.๔ ข เด็กมีทักษะในการสื่อสารอย่างเหมาะสมตามวัย โดยใช้ภาษาไทยเป็นหลักและมีความคุ้นเคยกับภาษาอื่นด้วย	๓		ดีมาก
ตัวบ่งชี้ที่ ๓.๗ ข เด็กมีพัฒนาการด้านสังคม คุณธรรม มีวินัย และความเป็นพลเมืองดี	๑๒		
ตัวบ่งชี้ย่อย	คะแนนตามเกณฑ์พิจารณา	รวม	ระดับคุณภาพ
๓.๗.๑ ข เด็กมีปฏิสัมพันธ์กับผู้อื่นได้อย่างสมวัย และแสดงออกถึงการยอมรับความแตกต่าง ระหว่างบุคคล	๓	๑๒	ดีมาก
๓.๗.๒ ข เด็กมีความเมตตา กรุณา มีวินัย ซื่อสัตย์ รับผิดชอบต่อตนเองและส่วนรวม และมี ค่านิยมที่พึงประสงค์สมวัย	๓		ดีมาก
๓.๗.๓ ข เด็กสามารถเล่น และทำงานร่วมกับผู้อื่นเป็นกลุ่ม เป็นได้ทั้งผู้นำและผู้ตามแก้ไข ข้อขัดแย้งอย่างสร้างสรรค์	๓		ดีมาก

๓.๗.๔ ข เด็กภาคภูมิใจที่เป็นสมาชิกที่ดีในครอบครัว ชุมชน สถานพัฒนาเด็ก ปฐมวัย และตระหนักถึงความเป็นพลเมืองดีของประเทศไทย และภูมิภาค อาเซียน	๓		ดีมาก
มาตรฐานด้านที่ ๓ ข มีคะแนนรวม		๖๔	คะแนน
มาตรฐานด้านที่ ๓ ข มีคะแนนรวม คิดเป็นร้อยละ = $\frac{\text{คะแนนรวม} \times 100}{66}$		๙๖.๙๗	
มาตรฐานด้านที่ ๓ ข มีจำนวนตัวบ่งชี้ที่ต้องปรับปรุง		๐	ข้อ

สรุปผลการประเมินคุณภาพตามมาตรฐานการประกันคุณภาพภายในสถานศึกษาในภาพรวม

มาตรฐาน ตัวบ่งชี้และตัวบ่งชี้ย่อย	ค่าเป้าหมาย ความสำเร็จ (ระดับคุณภาพ)	ผลการประเมิน (ระดับคุณภาพ)	ผลการประเมิน	
			บรรลุ	ไม่บรรลุ
มาตรฐานด้านที่ ๑ การบริหารจัดการสถานพัฒนาเด็กปฐมวัย	ดีมาก	ดีมาก	/	
ตัวบ่งชี้ที่ ๑.๑ การบริหารจัดการอย่างเป็นระบบ	ดีมาก	ดีมาก	/	
ตัวบ่งชี้ย่อย				
๑.๑.๑ บริหารจัดการสถานพัฒนาเด็กปฐมวัยอย่างเป็นระบบ	ดีมาก	ดีมาก	/	
๑.๑.๒ บริหารหลักสูตรสถานพัฒนาเด็กปฐมวัย	ดีมาก	ดีมาก	/	
๑.๑.๓ บริหารจัดการข้อมูลอย่างเป็นระบบ	ดีมาก	ดีมาก	/	
ตัวบ่งชี้ที่ ๑.๒ การบริหารจัดการบุคลากรทุกประเภทตามหน่วยงานที่สังกัด			/	
ตัวบ่งชี้ย่อย				
๑.๒.๑ บริหารจัดการบุคลากรอย่างเป็นระบบ	ดีมาก	ดีมาก	/	
๑.๒.๒ ผู้บริหารสถานพัฒนาเด็กปฐมวัย/หัวหน้าระดับปฐมวัย/ผู้ดำเนินงานกิจการ มีคุณวุฒิ/ คุณสมบัติเหมาะสม และบริหารงานอย่างมีประสิทธิภาพ	ดีมาก	ดีมาก	/	
๑.๒.๓ ครู/ผู้ดูแลเด็กที่ทำหน้าที่หลักในการดูแลและพัฒนาเด็กปฐมวัย มีวุฒิ การศึกษา/ คุณสมบัติเหมาะสม	ดี	ผ่านเกณฑ์ ขั้นต่ำ	-	/
๑.๒.๔ บริหารบุคลากรจัดอัตราส่วนของครู/ผู้ดูแลเด็กอย่างเหมาะสมพอเพียง ต่อจำนวนเด็ก ในแต่ละกลุ่มอายุ	ดี	ดีมาก	/	
ตัวบ่งชี้ที่ ๑.๓ การบริหารจัดการสภาพแวดล้อมเพื่อความปลอดภัย		ดีมาก	/	
ตัวบ่งชี้ย่อย				
๑.๓.๑ บริหารจัดการด้านสภาพแวดล้อมเพื่อความปลอดภัยอย่างเป็นระบบ	ดีมาก	ดีมาก	/	
๑.๓.๒ โครงสร้างและตัวอาคารมั่นคง ตั้งอยู่ในบริเวณและสภาพแวดล้อมที่ ปลอดภัย	ดีมาก	ดีมาก	/	
๑.๓.๓ จัดการความปลอดภัยของพื้นที่เล่น/สนามเด็กเล่น และสภาพแวดล้อม ภายนอกอาคาร	ดีมาก	ดีมาก	/	
๑.๓.๔ จัดการสภาพแวดล้อมภายในอาคาร ครุภัณฑ์ อุปกรณ์ เครื่องใช้ให้ ปลอดภัยเหมาะสม กับการใช้งานและเพียงพอ	ดีมาก	ดีมาก	/	
๑.๓.๕ จัดให้มีของเล่นที่ปลอดภัยได้มาตรฐาน มีจำนวนเพียงพอ สะอาด เหมาะสมกับระดับ พัฒนาการของเด็ก	ดีมาก	ดีมาก	/	
๑.๓.๖ ส่งเสริมให้เด็กปฐมวัยเดินทางอย่างปลอดภัย	ดีมาก	ดีมาก	/	
๑.๓.๗ จัดให้มีระบบป้องกันภัยจากบุคคลทั้งภายในและภายนอกสถานพัฒนา เด็กปฐมวัย	ดีมาก	ดีมาก	/	
๑.๓.๘ จัดให้มีระบบรับเหตุฉุกเฉิน ป้องกันอัคคีภัย/ภัยพิบัติตามความเสี่ยงของ พื้นที่	ดีมาก	ดีมาก	/	

มาตรฐาน ตัวบ่งชี้และตัวบ่งชี้ย่อย	ค่าเป้าหมาย ความสำเร็จ (ระดับคุณภาพ)	ผลการประเมิน (ระดับคุณภาพ)	ผลการประเมิน	
			บรรลุ	ไม่บรรลุ
ตัวบ่งชี้ที่ ๑.๔ การจัดการเพื่อส่งเสริมสุขภาพและการเรียนรู้			/	
ตัวบ่งชี้ย่อย				
๑.๔.๑ มีการจัดการเพื่อส่งเสริมสุขภาพ เฝ้าระวังการเจริญเติบโตของเด็ก และดูแลการเจ็บป่วยเบื้องต้น	ดีมาก	ดีมาก	/	
๑.๔.๒ มีแผนและดำเนินการตรวจสอบอนามัยประจำวัน ตรวจสอบสุขภาพประจำปี และป้องกัน ควบคุมโรคติดต่อ	ดีมาก	ดีมาก	/	
๑.๔.๓ อาคารต้องมีพื้นที่ใช้สอยเป็นสัดส่วนตามกิจวัตรประจำวันของเด็กที่เหมาะสมตามช่วงวัย และการใช้ประโยชน์	ดีมาก	ดีมาก	/	
๑.๔.๔ จัดให้มีพื้นที่/มุมประสบการณ์ และแหล่งเรียนรู้ในห้องเรียนและนอกห้องเรียน	ดีมาก	ดีมาก	/	
๑.๔.๕ จัดบริเวณห้องน้ำ ห้องส้วม ที่แปร่งพื้น/ล้างมือให้เพียงพอ สะอาด ปลอดภัย และเหมาะสมกับการใช้งานของเด็ก	ดีมาก	ดีมาก	/	
๑.๔.๖ จัดการระบบสุขาภิบาลที่มีประสิทธิภาพ ครอบคลุมสถานที่ปรุง ประกอบอาหาร น้ำดื่ม น้ำใช้ กำจัดขยะ สิ่งปฏิกูล และพาหะนำโรค	ดีมาก	ดีมาก	/	
๑.๔.๗ จัดอุปกรณ์ฯ และเครื่องใช้ส่วนตัวให้เพียงพอกับการใช้งานของเด็กทุกคน และดูแลความสะอาดและปลอดภัยอย่างสม่ำเสมอ	ดีมาก	ดีมาก	/	
ตัวบ่งชี้ที่ ๑.๕ การส่งเสริมการมีส่วนร่วมของครอบครัวและชุมชน			/	
ตัวบ่งชี้ย่อย				
๑.๕.๑ มีการสื่อสารเพื่อสร้างความสัมพันธ์และความเข้าใจอันดีระหว่างพ่อแม่/ผู้ปกครอง กับสถานพัฒนาเด็กปฐมวัยเกี่ยวกับตัวเด็กและการดำเนินงานของสถานพัฒนาเด็ก ปฐมวัย	ดีมาก	ดีมาก	/	
๑.๕.๒ การจัดกิจกรรมที่พ่อแม่/ผู้ปกครอง/ครอบครัว และชุมชน มีส่วนร่วม	ดีมาก	ดีมาก	/	
๑.๕.๓ ดำเนินงานให้สถานพัฒนาเด็กปฐมวัยเป็นแหล่งเรียนรู้แก่ชุมชนในเรื่องการพัฒนาเด็ก ปฐมวัย	ดีมาก	ดีมาก	/	
๑.๕.๔ มีคณะกรรมการสถานพัฒนาเด็กปฐมวัย	ดีมาก	ดีมาก	/	
มาตรฐานด้านที่ ๒ ครู/ผู้ดูแลเด็กให้การดูแล และจัดประสบการณ์การเรียนรู้และการเล่นเพื่อพัฒนาเด็ก	ดีมาก	ดีมาก	/	
ตัวบ่งชี้ที่ ๒.๑ การดูแลและพัฒนาเด็กอย่างรอบด้าน			/	
ตัวบ่งชี้ย่อย				
๒.๑.๑ มีแผนการจัดประสบการณ์การเรียนรู้ที่สอดคล้องกับหลักสูตรการศึกษาปฐมวัย มีการดำเนินงานและประเมินผล	ดีมาก	ดีมาก	/	
๒.๑.๒ จัดพื้นที่/มุมประสบการณ์การเรียนรู้และการเล่นที่เหมาะสมอย่างหลากหลาย	ดีมาก	ดีมาก	/	
๒.๑.๓ จัดกิจกรรมส่งเสริมพัฒนาการทุกด้านอย่างบูรณาการตามธรรมชาติของเด็กที่เรียนรู้ ด้วยประสาทสัมผัส ลงมือทำ ปฏิสัมพันธ์ และการเล่น	ดีมาก	ดีมาก	/	
๒.๑.๔ เลือกใช้สื่อ/อุปกรณ์ เทคโนโลยี เครื่องเล่นและจัดสภาพแวดล้อมภายใน-ภายนอก แหล่งเรียนรู้ ที่เพียงพอ เหมาะสม ปลอดภัย	ดีมาก	ดีมาก	/	

๒.๑.๕ เผื่อระวางติดตามพัฒนาการเด็กรายบุคคลเป็นระยะ เพื่อใช้ผลในการจัดกิจกรรมพัฒนาเด็กทุกคนให้เต็มตามศักยภาพ	ดีมาก	ดีมาก	/	
มาตรฐาน ตัวบ่งชี้และตัวบ่งชี้ย่อย	ค่าเป้าหมายความสำเร็จ (ระดับคุณภาพ)	ผลการประเมิน (ระดับคุณภาพ)	ผลการประเมิน	
			บรรลุ	ไม่บรรลุ
ตัวบ่งชี้ที่ ๒.๒ การส่งเสริมพัฒนาการด้านร่างกายและดูแลสุขภาพ	ดีมาก	ดีมาก	/	
ตัวบ่งชี้ย่อย				
๒.๒.๑ ให้เด็กอายุ ๖ เดือนขึ้นไป รับประทานอาหารที่ครบถ้วนในปริมาณที่เพียงพอ และ ส่งเสริมพฤติกรรมกินที่เหมาะสม	ดีมาก	ดีมาก	/	
๒.๒.๒ จัดกิจกรรมให้เด็กได้ลงมือปฏิบัติอย่างถูกต้องเหมาะสมในการดูแลสุขภาพความปลอดภัยในชีวิตประจำวัน	ดีมาก	ดีมาก	/	
๒.๒.๓ ตรวจสอบสุขภาพอนามัยของเด็กประจำวัน ความสะอาดของร่างกาย ฟันและช่องปาก เพื่อคัดกรองโรคและการบาดเจ็บ	ดีมาก	ดีมาก	/	
๒.๒.๔ เผื่อระวางติดตามการเจริญเติบโตของเด็กเป็นรายบุคคล บันทึกผลภาวะโภชนาการ อย่างต่อเนื่อง	ดีมาก	ดีมาก	/	
๒.๒.๕ จัดให้มีการตรวจสุขภาพร่างกาย ฟันและช่องปาก สายตา หู ตามกำหนด	ดีมาก	ดีมาก	/	
ตัวบ่งชี้ที่ ๒.๓ การส่งเสริมพัฒนาการด้านสติปัญญา ภาษาและการสื่อสาร	ดีมาก	ดีมาก	/	
ตัวบ่งชี้ย่อย				
๒.๓.๑ จัดกิจกรรมส่งเสริมให้เด็กได้สังเกต สัมผัส ลองทำ คิดตั้งคำถาม สืบเสาะหาความรู้ แก้ปัญหา จินตนาการ คิดสร้างสรรค์ โดยยอมรับความคิดและผลงานที่แตกต่างของเด็ก	ดีมาก	ดีมาก	/	
๒.๓.๒ จัดกิจกรรมและประสบการณ์ทางภาษาที่มีความหมายต่อเด็ก เพื่อการสื่อสารอย่างหลากหลาย ฟัง ฟัง พูด ถาม ตอบ เล่าและสนทนาตามลำดับขั้นตอนพัฒนาการ	ดีมาก	ดีมาก	/	
๒.๓.๓ จัดกิจกรรมปลูกฝังให้เด็กมีนิสัยรักการอ่านให้เด็กมีทักษะการดูภาพ ฟัง เรื่องราว พูด เล่า อ่าน วาด/เขียน เบื้องต้น ตามลำดับพัฒนาการ โดยครู/ ผู้ดูแลเด็ก เป็นตัวอย่างของ การพูด และการอ่านที่ถูกต้อง	ดีมาก	ดีมาก	/	
๒.๓.๔ จัดให้เด็กมีประสบการณ์เรียนรู้เกี่ยวกับตัวเด็ก บุคคล สิ่งต่างๆ สถานที่ และธรรมชาติรอบตัวด้วยวิธีการที่เหมาะสมกับวัยและพัฒนาการ	ดีมาก	ดีมาก	/	
๒.๓.๕ จัดกิจกรรมและประสบการณ์ด้านคณิตศาสตร์และวิทยาศาสตร์เบื้องต้นตามวัย โดยเด็กเรียนรู้ผ่านประสาทสัมผัส และลงมือปฏิบัติด้วยตนเอง	ดีมาก	ดีมาก	/	
ตัวบ่งชี้ที่ ๒.๔ การส่งเสริมพัฒนาการด้านอารมณ์ จิตใจ-สังคม ปลูกฝังคุณธรรมและความเป็นพลเมืองดี	ดีมาก	ดีมาก	/	
ตัวบ่งชี้ย่อย				
๒.๔.๑ สร้างความสัมพันธ์ที่ดีและมั่นคง ระหว่างผู้ใหญ่กับเด็ก จัดกิจกรรมสร้างเสริมความสัมพันธ์ที่ดีระหว่างเด็กกับเด็ก และการแก้ไขข้อขัดแย้งอย่างสร้างสรรค์	ดีมาก	ดีมาก	/	
๒.๔.๒ จัดกิจกรรมส่งเสริมให้เด็กมีความสุข แจ่มใส ร่าเริง ได้แสดงออกด้านอารมณ์ความรู้สึกที่ดีต่อตนเอง โดยผ่านการเคลื่อนไหวร่างกาย ศิลปะ ดนตรี ตามความสนใจและถนัด	ดีมาก	ดีมาก	/	
๒.๔.๓ จัดกิจกรรมและประสบการณ์ ปลูกฝังคุณธรรมให้เด็กได้ มีวินัย ซื่อสัตย์ รู้จักสิทธิ และหน้าที่รับผิดชอบของพลเมืองดี รักครอบครัว โรงเรียน ชุมชนและประเทศชาติ ด้วยวิธีที่เหมาะสมกับวัย และพัฒนาการ	ดีมาก	ดีมาก	/	

มาตรฐาน ตัวบ่งชี้และตัวบ่งชี้ย่อย	ค่าเป้าหมาย ความสำเร็จ (ระดับคุณภาพ)	ผลการ ประเมิน (ระดับคุณภาพ)	ผลการประเมิน	
			บรรลุ	ไม่บรรลุ
ตัวบ่งชี้ที่ ๒.๕ การส่งเสริมเด็กในระยะเปลี่ยนผ่านให้ปรับตัวสู่การเชื่อมต่อในชั้นถัดไป	ดีมาก	ดีมาก	/	
ตัวบ่งชี้ย่อย				
๒.๕.๑ จัดกิจกรรมกับผู้ปกครองให้เตรียมเด็กก่อนจากบ้านเข้าสู่สถานพัฒนาเด็กปฐมวัย/ โรงเรียน และจัดกิจกรรมช่วงปฐมนิเทศให้เด็กค่อยปรับตัวในบรรยากาศที่เป็นมิตร	ดีมาก	ดีมาก	/	
๒.๕.๒ จัดกิจกรรมส่งเสริมการปรับตัวก่อนเข้ารับการศึกษาในระดับที่สูงขึ้นแต่ละชั้นจนถึง การเป็นนักเรียนระดับชั้นประถมศึกษาปีที่ ๑	ดีมาก	ดีมาก	/	
มาตรฐานด้านที่ ๓ คุณภาพของเด็กปฐมวัย	ดีมาก	ดีมาก	/	
*สำหรับเด็กแรกเกิด - อายุ ๒ ปี (๒ ปี ๑๑ เดือน ๒๙ วัน)				
ตัวบ่งชี้ที่ ๓.๑ ก เด็กมีการเจริญเติบโตสมวัย	ดีมาก	ดีมาก	/	
ตัวบ่งชี้ย่อย				
๓.๑.๑ ก เด็กมีน้ำหนักตัวเหมาะสมกับวัยและสูงตีสมส่วน ซึ่งมีบันทึกเป็นรายบุคคล	ดีมาก	ดีมาก	/	
ตัวบ่งชี้ที่ ๓.๒ ก เด็กมีพัฒนาการสมวัย	ดีมาก	ดีมาก	/	
ตัวบ่งชี้ย่อย				
๓.๒.๑ ก เด็กมีพัฒนาการสมวัยโดยรวม ๕ ด้าน	ดีมาก	ดีมาก	/	
๓.๒.๒ ก รายด้าน : เด็กมีพัฒนาการกล้ามเนื้อใหญ่ (Gross Motor)	ดีมาก	ดีมาก	/	
๓.๒.๓ ก รายด้าน : เด็กมีพัฒนาการด้านกล้ามเนื้อเล็กและสติปัญญาสมวัย (Fine Motor Adaptive)	ดีมาก	ดีมาก	/	
๓.๒.๔ ก รายด้าน : เด็กมีพัฒนาการด้านการรับรู้และเข้าใจภาษา (Receptive Language)	ดีมาก	ดีมาก	/	
๓.๒.๕ ก รายด้าน : เด็กมีพัฒนาการการใช้ภาษาสมวัย (Expressive Language)	ดีมาก	ดีมาก	/	
๓.๒.๖ ก รายด้าน : เด็กมีพัฒนาการการช่วยเหลือตนเองและการเข้าสังคม (Personal Social)	ดีมาก	ดีมาก	/	
*สำหรับเด็ก อายุ ๓ ปี - อายุ ๖ ปี (ก่อนเข้าประถมศึกษาปีที่ ๑)				
ตัวบ่งชี้ที่ ๓.๑ ข เด็กมีการเจริญเติบโตสมวัยและมีสุขนิสัยที่เหมาะสม	ดี	ดี	/	
ตัวบ่งชี้ย่อย				
๓.๑.๑ ข เด็กมีน้ำหนักตัวเหมาะสมกับวัยและสูงตีสมส่วน ซึ่งมีบันทึกเป็นรายบุคคล	ดีมาก	ดีมาก	/	
๓.๑.๒ ข เด็กมีสุขนิสัยที่ดีในการดูแลสุขภาพตนเองตามวัย	ดีมาก	ดีมาก	/	
๓.๑.๓ ข เด็กมีสุขภาพช่องปากดี ไม่มีฟันผุ	ดี	ผ่านเกณฑ์ ขั้นต่ำ	-	/
ตัวบ่งชี้ที่ ๓.๒ ข เด็กมีพัฒนาการสมวัย	ดีมาก	ดีมาก	/	
ตัวบ่งชี้ย่อย				

๓.๒.๑ ข เด็กมีพัฒนาการสมวัยโดยรวม ๕ ด้าน	ดีมาก	ดีมาก	/	
มาตรฐาน ตัวบ่งชี้และตัวบ่งชี้ย่อย	ค่าเป้าหมาย ความสำเร็จ (ระดับคุณภาพ)	ผลการ ประเมิน (ระดับคุณภาพ)	ผลการประเมิน	
			บรรลุ	ไม่บรรลุ
ตัวบ่งชี้ที่ ๓.๓ ข เด็กมีพัฒนาการด้านการเคลื่อนไหว	ดีมาก	ดีมาก	/	
ตัวบ่งชี้ย่อย				
๓.๓.๑ ข เด็กมีพัฒนาการด้านการใช้กล้ามเนื้อมัดใหญ่ สามารถเคลื่อนไหว และทรงตัวได้ตามวัย	ดีมาก	ดีมาก	/	
๓.๓.๒ ข เด็กมีพัฒนาการด้านการใช้กล้ามเนื้อมัดเล็ก และการประสานงานระหว่างตา กับมือ ตามวัย	ดีมาก	ดีมาก	/	
ตัวบ่งชี้ที่ ๓.๔ ข เด็กมีพัฒนาการด้านอารมณ์จิตใจ	ดีมาก	ดีมาก	/	
ตัวบ่งชี้ย่อย				
๓.๔.๑ ข เด็กแสดงออก ร่าเริง แจ่มใส รู้สึกมั่นคงปลอดภัย แสดงความรู้สึกที่ดีต่อตนเองและ ผู้อื่นได้สมวัย	ดีมาก	ดีมาก	/	
๓.๔.๒ ข เด็กมีความสนใจ และร่วมกิจกรรมต่างๆ อย่างสมวัย ซึ่งรวมการเล่น การทำงาน ศิลปะ ดนตรี กีฬา	ดีมาก	ดีมาก	/	
๓.๔.๓ ข เด็กสามารถอดทน รอคอย ควบคุมตนเอง ยับยั้งชั่งใจ ทาตามข้อตกลง คำนำถึง ความรู้สึกของผู้อื่น มีกาลเทศะ ปรับตัวเข้ากับสถานการณ์ใหม่ได้สมวัย	ดีมาก	ดีมาก	/	
ตัวบ่งชี้ที่ ๓.๕ ข เด็กมีพัฒนาการด้านสติปัญญา เรียนรู้และสร้างสรรค์	ดีมาก	ดีมาก	/	
ตัวบ่งชี้ย่อย				
๓.๕.๑ ข เด็กบอกเกี่ยวกับตัวเอง บุคคล สถานที่แวดล้อมธรรมชาติ และสิ่งต่างๆ รอบตัวเด็ก ได้สมวัย	ดีมาก	ดีมาก	/	
๓.๕.๒ ข เด็กมีพื้นฐานด้านคณิตศาสตร์ สามารถสังเกต จำแนก และเปรียบเทียบจำนวน มิติ สัมพันธ์ (พื้นที่/ระยะ) เวลา ได้สมวัย	ดีมาก	ดีมาก	/	
๓.๕.๓ ข เด็กสามารถคิดอย่างมีเหตุผล แก้ปัญหาได้สมวัย	ดีมาก	ดีมาก	/	
๓.๕.๔ ข เด็กมีจินตนาการ และความคิดสร้างสรรค์ ที่แสดงออกได้สมวัย ๓.๕.๕ ข เด็กมีความพยายาม มุ่งมั่นตั้งใจ ทำกิจกรรมให้สำเร็จสมวัย	ดีมาก	ดีมาก	/	
ตัวบ่งชี้ที่ ๓.๖ ข เด็กมีพัฒนาการด้านภาษาและการสื่อสาร	ดีมาก	ดีมาก	/	
ตัวบ่งชี้ย่อย				
๓.๖.๑ ข เด็กสามารถฟัง พูด จับใจความ เล่า สนทนา และสื่อสารได้สมวัย	ดีมาก	ดีมาก	/	
๓.๖.๒ ข เด็กมีทักษะในการดูแลสุขภาพ สัญลักษณ์ การใช้หนังสือ รู้จักตัวอักษร การคิด เขียนคำ และการอ่านเบื้องต้นได้สมวัยและตามลำดับพัฒนาการ	ดีมาก	ดีมาก	/	
๓.๖.๓ ข เด็กมีทักษะการวาด การขีดเขียนตามลำดับขั้นตอนพัฒนาการสมวัย นำไปสู่ การ ขีดเขียนคำที่คุ้นเคย และสนใจ	ดีมาก	ดีมาก	/	
๓.๖.๔ ข เด็กมีทักษะในการสื่อสารอย่างเหมาะสมตามวัย โดยใช้ภาษาไทยเป็นหลัก และมีความคุ้นเคยกับภาษาอื่นด้วย	ดีมาก	ดีมาก	/	
ตัวบ่งชี้ที่ ๓.๗ ข เด็กมีพัฒนาการด้านสังคม คุณธรรม มีวินัย และความเป็นพลเมืองดี	ดีมาก	ดีมาก	/	
ตัวบ่งชี้ย่อย				

๓.๗.๑ ข เด็กมีปฏิสัมพันธ์กับผู้อื่นได้อย่างสมวัย และแสดงออกถึงการยอมรับ คน แตกต่าง ระหว่างบุคคล	ดีมาก	ดีมาก	/	
๓.๗.๒ ข เด็กมีความเมตตา กรุณา มีวินัย ซื่อสัตย์ รับผิดชอบต่อตนเองและส่วนรวม และมี ค่านิยมที่พึงประสงค์สมวัย	ดีมาก	ดีมาก	/	
๓.๗.๓ ข เด็กสามารถเล่น และทำงานร่วมกับผู้อื่นเป็นกลุ่ม เป็นได้ทั้งผู้นำและผู้ตาม แก้ไข ข้อขัดแย้งอย่างสร้างสรรค์	ดีมาก	ดีมาก	/	
๓.๗.๔ ข เด็กภาคภูมิใจที่เป็นสมาชิกที่ดีในครอบครัว ชุมชน สถานพัฒนาเด็กปฐมวัย และตระหนักถึงความเป็นพลเมืองดีของประเทศไทย และภูมิภาคอาเซียน	ดีมาก	ดีมาก	/	

สรุปผลการประเมินในภาพรวม

ผลการประเมินตนเองของศูนย์พัฒนาเด็กเล็ก องค์การบริหารส่วนตำบลท่าอ่าง อยู่ในระดับ ดีมาก

ผลรวมของร้อยละคะแนนเฉลี่ยรวมมาตรฐานทุกด้าน	คะแนน
มาตรฐานทุกด้าน มีจำนวนตัวบ่งชี้ที่ต้องปรับปรุงรวม	ข้อ
ระดับคุณภาพ	<input checked="" type="radio"/> A ดีมาก <input type="radio"/> B ดี <input type="radio"/> C ผ่านเกณฑ์ขั้นต่ำ <input type="radio"/> D ต้องปรับปรุง

ระดับคุณภาพ	เกณฑ์การพิจารณา	
	คะแนนเฉลี่ย	จำนวนข้อที่ต้องปรับปรุง
A ดีมาก	ร้อยละ ๘๐ ขึ้นไป	ไม่มี
B ดี	ร้อยละ ๖๐ - ๗๙.๙๙	๑-๗ ข้อ
C ผ่านเกณฑ์ขั้นต่ำ	ร้อยละ ๔๐ - ๕๙.๙๙	๘-๑๕ ข้อ
D ต้องปรับปรุง	ต่ำกว่าร้อยละ ๔๐	๑๖ ข้อขึ้นไป

จากผลการสรุปอภิปรายดำเนินงานโครงการและกิจกรรมต่างๆ ส่งผลให้ศูนย์พัฒนาเด็กเล็กจัดการพัฒนาคุณภาพการศึกษาประสบผลสำเร็จตามที่ตั้งเป้าหมายไว้ในแต่ละมาตรฐาน จากผลการประเมินสรุปว่า อยู่ในระดับ ดี ทั้งนี้เพราะ

- มาตรฐานที่ ๑. การบริหารจัดการสถานพัฒนาเด็กปฐมวัย อยู่ในระดับคุณภาพ ดีมาก
- มาตรฐานที่ ๒. ครู/ผู้ดูแลเด็กให้การดูแลและจัดประสบการณ์เรียนรู้ และการเล่นเพื่อพัฒนาเด็กปฐมวัย อยู่ในระดับคุณภาพ ดีมาก
- มาตรฐานที่ ๓. คุณภาพของเด็กปฐมวัย อยู่ในระดับคุณภาพ ดีมาก

ส่วนที่ ๓

สรุปผล แนวทางการพัฒนาและความต้องการความช่วยเหลือ

ตามที่ศูนย์พัฒนาเด็กเล็ก องค์การบริหารส่วนตำบลท่าอ่าง ได้ดำเนินการจัดทำการประกันคุณภาพการศึกษาภายในและดำเนินการประเมินตนเองตามมาตรฐานสถานพัฒนาเด็กปฐมวัยแห่งชาติ ประจำปีการศึกษา ๒๕๖๕ สามารถสรุปผลการประเมินในภาพรวมของจุดเด่น จุดควรพัฒนาของแต่ละมาตรฐานพร้อมทั้งแนวทางการพัฒนาในอนาคตเพื่อให้ได้มาตรฐานที่สูงขึ้นและความต้องการช่วยเหลือ ดังนี้

จุดเด่น	จุดควรพัฒนา
<p>☺ การบริหารจัดการสถานพัฒนาเด็กปฐมวัย ศูนย์พัฒนาเด็กเล็กได้รับการสนับสนุนงบประมาณในด้านการดำเนินโครงการต่างๆอย่างต่อเนื่อง</p> <p>☺ ครู/ผู้ดูแลเด็กให้การดูแลและจัดประสบการณ์เรียนรู้และการเล่นเพื่อพัฒนาเด็กปฐมวัย ครู/ผู้ดูแลเด็กมีการพัฒนาตนเองอย่างต่อเนื่องทั้งการอบรมสัมมนาและการศึกษาดูงานศูนย์เด็กเล็กต้นแบบ</p> <p>☺ คุณภาพของเด็กปฐมวัย เด็กปฐมวัยผ่านเกณฑ์ประเมินทั้ง ๔ ด้านในระดับคุณภาพ ดี</p>	<p>☺ การบริหารจัดการสถานพัฒนาเด็กปฐมวัย ศูนย์พัฒนาเด็กเล็กใช้น้ำประปาร่วมกับอบต.บางวันน้ำไม่ไหล ข้อจำกัดในด้านอาคารสถานที่ ห้องเรียนและห้องปฏิบัติการทางการเรียนรู้ไม่เพียงพอต่อการการเรียนรู้สำหรับเด็ก</p> <p>☺ ครู/ผู้ดูแลเด็กให้การดูแลและจัดประสบการณ์เรียนรู้และการเล่นเพื่อพัฒนาเด็กปฐมวัย ครูได้อบรมพัฒนาไม่ครบตามหลักสูตรเนื่องจากสถานการณ์โควิด-19</p> <p>☺ คุณภาพของเด็กปฐมวัย เด็กปฐมวัยมาเรียนที่ศูนย์พัฒนาเด็กเล็กส่วนใหญ่ผู้ปกครองใช้รถจักรยานยนต์เป็นยานพาหนะรับส่งด้วยความที่ระยะทางที่ห่างไกลบางครั้งมีฝนตกคะนองเดินทางเด็กจะเปียกและแสงแดดร้อนมาก</p>

แผนการพัฒนาคณาภพเพื่อยกระดับคุณภาพมาตรฐานให้สูงขึ้น

๑. ส่งบุคลากรเข้ารับการฝึกอบรม สัมมนา เพื่อจัดระบบประกันคุณภาพภายในให้ดีขึ้น

แนวทางพัฒนาสถานศึกษาในอนาคต

๑. การปรับปรุงหลักสูตรและการจัดประสบการณ์การเรียนรู้ ควรมุ่งเน้นให้มีการจัดกิจกรรมการเรียนรู้ให้ผู้เรียนเกิดการคิดวิเคราะห์ สังเคราะห์ ตัดสินใจได้อย่างมีเหตุผล มีความคิดสร้างสรรค์ และมีนิสัยรักการค้นคว้าทดลองด้วยตัวเอง จัดให้มีกิจกรรมส่งเสริม นโยบาย หรือโครงการพิเศษเพื่อสร้างประสบการณ์ให้แก่ผู้เรียนอย่างต่อเนื่อง

๒. ส่งเสริมให้ครู/ผู้ดูแลเด็กได้เข้าอบรม/พัฒนาตนเองอย่างสม่ำเสมอ

๓. การพัฒนาปรับปรุงแหล่งเรียนรู้ทั้งในห้องเรียนและนอกห้องเรียนเพื่อเกิดการเรียนรู้ที่

น่าสนใจ

๔. ส่งเสริมสนับสนุนกิจกรรมกิจกรรมต่างๆ ที่ชุมชนได้ร่วมกันจัดขึ้นเพื่อให้เกิดความร่วมมือและความภาคภูมิใจในสถาบัน การศึกษาและท้องถิ่น

๕. การพัฒนาความสัมพันธ์กับชุมชนโดยมุ่งเน้นให้ชุมชนมีส่วนร่วมพัฒนาการศึกษา

๖ การพัฒนาอาคารสถานที่ จะมุ่งเน้นในด้าน การปรับปรุงสถานที่ร่วมกับชุมชน มีศูนย์การเรียนรู้ เพื่อให้เกิดประโยชน์กับชุมชน

๗ การปลูกฝังให้เด็กมีจิตสาธารณะ รักและหวงแหนชาติ ศาสนา และพระมหากษัตริย์ ดำรงชีวิตตามหลักปรัชญาเศรษฐกิจพอเพียง

ความต้องการและการช่วยเหลือ

๑. เพื่อให้การพัฒนาการศึกษาศูนย์พัฒนาเด็กเล็ก องค์การบริหารส่วนตำบลท่าอ่างดำเนินการได้ตามโครงการที่กำหนดและประสบความสำเร็จ ต้องมีการจัดสรรงบประมาณที่เพียงพอ ต่อความต้องการ

ภาคผนวก

ผลงานที่ได้รับการยอมรับ

- * ปี พ.ศ. ๒๕๔๙ ได้ผ่านการประเมินรับรองมาตรฐานศูนย์ เด็กเล็กน่ายุติเตนระดับอำเภอ
- * ปี พ.ศ. ๒๕๕๑ นางนพมาศ บุรณาธรรมากิจ ได้รับรางวัลผู้ดูแลเด็กดีเด่น ประจำปี ๒๕๕๑
- * ปี พ.ศ. ๒๕๕๓ นางพรชนิตร์ จันนวล ได้รับรางวัลผู้ดูแลเด็กดีเด่น ประจำปี ๒๕๕๓
- * ปี พ.ศ. ๒๕๕๔ ได้รับรางวัลรองชนะเลิศอันดับ ๒ ในการนำเสนอผลงานการพัฒนาศูนย์เด็กดีเด่นด้านทันตสุขภาพ
- * ปี พ.ศ. ๒๕๕๔ นางสาวปฐมมาตี ปรอยกระโทก ได้รับรางวัลผู้ดูแลเด็กดีเด่น ประจำปี ๒๕๕๔
- * ปี พ.ศ. ๒๕๕๕
 - นางสาวพัฒนาพร เปลื้องกระโทก ได้รับรางวัลผู้ดูแลเด็กดีเด่น ประจำปี ๒๕๕๕
 - ศูนย์ฯได้รับรางวัลชนะเลิศอันดับที่ ๑ ผลงานนวัตกรรม ส่งเสริมทันตสุขภาพในศูนย์ พัฒนาเด็กเล็ก และได้รับรางวัล Pop Pular Vote อันดับที่ ๑
- * ปี พ.ศ. ๒๕๕๘
 - นางนพมาศ บุรณาธรรมากิจ ได้รับรางวัลครูดีเด่นวินัย คุณธรรม จริยธรรม และจรรยาบรรณวิชาชีพ ของกลุ่มจังหวัดการศึกษาที่ ๑๔
 - ศูนย์พัฒนาเด็กเล็กได้รับรางวัลชนะเลิศกีฬาอนุบาลระดับอำเภอโชคชัย ของกรมพลศึกษา
- * ปี พ.ศ. ๒๕๕๙
 - ศูนย์พัฒนาเด็กเล็กได้รับรางวัลชนะเลิศกีฬาเด็กเล็กระดับ อำเภอโชคชัย ของกรมพลศึกษา
 - เด็กหญิงณิขมกล บุรณาธรรมากิจได้รับรางวัลรองชนะเลิศอันดับ ๑ ในการประกวดระบายสีภาพ อนุบาลเนื่องในวัน พอสว.และวันทันตสาธารณสุข จาก โรงพยาบาลโชคชัย
- * ปี พ.ศ. ๒๕๖๑
 - เด็กหญิงพิชญา บ้านกระโทก ได้รับรางวัลรองชนะเลิศอันดับ ๒ ในการประกวดระบายสีภาพ (อายุ๓-๔ ปี)เนื่องในวัน พอสว.และวันทันตสาธารณสุข จาก โรงพยาบาลโชคชัย
- * ปี พ.ศ. ๒๕๖๔
 - นางนพมาศ บุรณาธรรมากิจ ได้รับคำสั่งแต่งตั้งเป็นคณะกรรมการนิเทศติดตามการจัดการศึกษาศูนย์พัฒนาเด็กเล็กตามมาตรฐานสถานพัฒนาเด็กปฐมวัยแห่งชาติ ระดับอำเภอโชคชัย จังหวัดนครราชสีมา จากผู้ว่าจังหวัดนครราชสีมา
 - นางนพมาศ บุรณาธรรมากิจ ประกวดการนำเสนอผลงานด้านทันตสาธารณสุขได้รับรางวัล ผู้สนับสนุนงานทันตสาธารณสุขดีเด่น ระดับโซน ๕ จาก สาธารณสุขจังหวัดนครราชสีมา
 - นางนพมาศ บุรณาธรรมากิจได้รับคำสั่งแต่งตั้งเป็นคณะกรรมการนิเทศติดตามการจัดการศึกษาศูนย์พัฒนาเด็กเล็กตามมาตรฐานสถานพัฒนาเด็กปฐมวัยแห่งชาติ ระดับอำเภอโชคชัย จังหวัดนครราชสีมา ประจำปี ๒๕๖๔ จากผู้ว่าจังหวัดนครราชสีมา

ความภาคภูมิใจ

ผลจากความพร้อมในเรื่องงานทันตสาธารณสุขทำให้ศูนย์พัฒนาเด็กเล็ก องค์การบริหารส่วนตำบลท่าอ่าง ได้รับรางวัลและเป็นที่ยอมรับดังนี้

- ได้รับรางวัลรองชนะเลิศอันดับ ๒ ในการนำเสนอผลงานการพัฒนาศูนย์เด็กดีเด่นด้านทันตสุขภาพ ระดับอำเภอ ประจำปี ๒๕๕๔ จาก โรงพยาบาลโชคชัย จังหวัดนครราชสีมา
- ได้รับ รางวัลชนะเลิศ ผลงานนวัตกรรมส่งเสริม ทันตสุขภาพในศูนย์พัฒนาเด็กเล็กและได้รับรางวัล Pop Pular Vote อันดับที่ ๑ ประจำปี ๒๕๕๕ จาก โรงพยาบาลโชคชัยจังหวัดนครราชสีมา
- ได้รับรางวัลรองชนะเลิศอันดับ ๑ ในการประกวดระบายสีภาพ อนุบาล เนื่องในวัน พอสว. และวันทันตสาธารณสุข ประจำปี ๒๕๕๙ จาก โรงพยาบาลโชคชัย
- ได้รับรางวัลรองชนะเลิศอันดับ ๒ ในการประกวดระบายสีภาพ (อายุ๓-๔ ปี) เนื่องในวัน พอสว.และวันทันตสาธารณสุข ประจำปี ๒๕๖๑ จาก โรงพยาบาลโชคชัย
- ทันตแพทย์จากจังหวัดนครราชสีมา ศึกษาดูงานศูนย์พัฒนาเด็กเล็ก
- นักศึกษาทันตแพทย์ จากมหาวิทยาลัยมหิดล ศึกษาดูงานศูนย์พัฒนาเด็กเล็ก
- คณะกรรมการประสานงานสาธารณสุขระดับอำเภอหนองจักษ์ จ.กาฬสินธุ์ ศึกษาดูงานศูนย์พัฒนาเด็กเล็ก
- ศูนย์พัฒนาเด็กเล็กเข้าร่วมโครงการส่งเสริมสุขภาพช่องปากและจัดการฟันผุในเด็กปฐมวัย ความร่วมมือจากคุณหมอประเทศฮ่องกงและประเทศไทย
- แสดงผลงานโครงการพัฒนาศักยภาพครูในการดำเนินงานส่งเสริมทันตสุขภาพ ณ โรงแรมป๊อดารา อ.เมือง จ.นครราชสีมา
- แสดงผลงานกิจกรรมตลาดนัดทันตสาธารณสุข ณ โรงเรียนเทศบาล ๑ อ.เมือง จ.นครราชสีมา
- แสดงผลงานโครงการศูนย์พัฒนาเด็กเล็กเทิดไถ่องค์ราชัน ณ โรงเรียนเทศบาล ๑ อ.เมือง จ.นครราชสีมา
- แสดงผลงานด้านทันตสุขภาพ ณ โรงแรมโคราชรีสอร์ท อ.โชคชัย จ.นครราชสีมา
- แสดงผลงานด้านทันตสุขภาพ ณ โรงพยาบาลปักธงชัย อ.ปักธงชัย จ.นครราชสีมา
- แสดงผลงานในงานมหกรรมการศึกษาท้องถิ่น ณ ศูนย์แสดงสินค้า อิมแพคเมืองทองธานี จังหวัดนนทบุรี

รายงานผลโครงการเยี่ยมบ้านเด็ก ประจำปีการศึกษา ๒๕๖๔
ในระหว่างวันที่ ๑๘-๒๐ ตุลาคม ๒๕๖๔ ถึง วันที่
ณ หมู่บ้านที่เด็กนักเรียนอาศัยอยู่

กองการศึกษา ศาสนา และวัฒนธรรม และศูนย์พัฒนาเด็กเล็ก อบต.ท่าอ่าง ร่วมดำเนินการ
จัดโครงการเยี่ยมบ้านเด็ก ประจำปีการศึกษา ๒๕๖๔ ในระหว่างวันที่ ๑๘ ตุลาคม ๒๕๖๔ ณ หมู่บ้าน
ที่เด็กนักเรียนอาศัยอยู่ โดยมีรายละเอียด ดังนี้

๑. เวลา ๐๘.๓๐ - ๑๖.๓๐ น. เป็นต้นไปคณะครูผู้ดูแลเด็ก พร้อมกัน ณ ศูนย์พัฒนาเด็กเล็ก
องค์การบริหารส่วนตำบลท่าอ่าง
๒. คณะครูออกเยี่ยมบ้านเด็กโดยรถส่วนตัว

โดยแยกตามวันดังนี้

วันที่ ๑๘ ตุลาคม ๒๕๖๔ บ้านหนองโสน ,ร้านหินทราย
บ้านดอนพราหมณ์
บ้านหนองไผ่พัฒนา



วันที่ ๑๙ ตุลาคม ๒๕๖๔ บ้านเอื้ออาทร
บ้านหนองเสาเดียวใหม่พัฒนา
บ้านหนองเสาเดียว



วันที่ ๒๐ ตุลาคม ๒๕๖๔ บ้านกุดโบลี
บ้านไร่
บ้านกุดจอกน้อย





ผลการดำเนินงาน

๑. เด็กปฐมวัย เกิดความสัมพันธ์ที่ดี ระหว่าง บ้านกับศูนย์พัฒนาเด็กเล็ก
๒. ศูนย์พัฒนาเด็กเล็ก มีแนวทางในการพัฒนาศูนย์พัฒนาเด็กเล็ก ที่ได้มาตรฐาน

ลงชื่อ

(นางนพมาศ บุรณาธรรมากิจ)

ครูชำนาญการ

รายงานผลโครงการ